



cerca in



MedPop



Web

altri *Motori di ricerca*

MedPop



## 3.1.4 Disturbi neurovegetativi ← PT

⋮

Patologia e terapie

Patologia ◊ Terapia ◊ Nervoso



◊ HOME ◊ .php ◊ .html ◊ .pdf ◊

vedi anche → [Indice MmP 19](#) ◊ [Lucidi MmP 19.1](#) ◊ [Lucidi MmP 19.3](#) ◊ [Ricettario](#)

Malattie nervose

Diagnostica

SN centrale

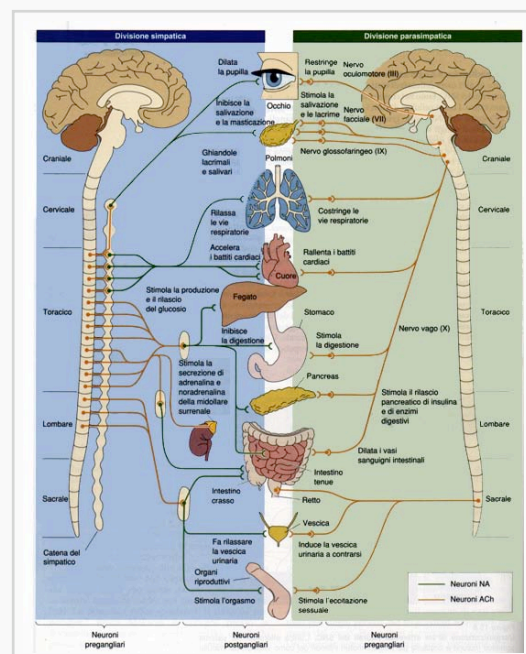
SN periferico

Neurovegetativo

### 3.1.4 Disturbi neurovegetativi indice (sopprimi)

1. [Irrequietezza e insonnia](#)
2. [Distonia vegetativa \(neurastenia\)](#)
3. [Stati depressivi](#)
4. ["Esaurimenti nervosi"](#)
5. [Mal di testa](#)
6. [Farmacologia neurovegetativa](#)
  - 6.1 [Terminologia](#)
  - 6.2 [Bilancio vegetativo](#)
  - 6.3 [Cure farmacologiche](#)
7. [Ricettario disturbi neurovegetativi](#)
8. [Annessi](#)
  - 8.1 [Immagini](#)
  - 8.2 [Impressum](#)
  - 8.3 [Commenti](#)
9. [Allegati](#)
  - 9.1 [Pagine nel gruppo \*Patologia e Terapie PT\*:](#)

Peter Forster & Bianca Buser



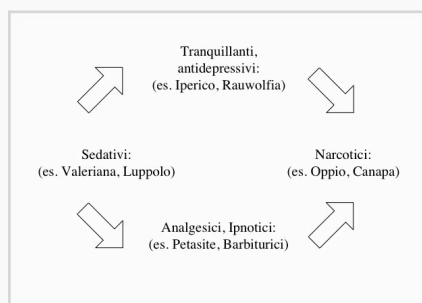
Cura, illustrazioni, collegamenti:  
Daniela Rüegg

[Insomnia it.Wikipedia](#) ◇ [Neurastenia inpsico.org](#) ◇ [Emicrania it.wikipedia.](#) ◇ [Disturbi psiconervosi psicosessuologia.it](#) ◇

Sono trattati i seguenti argomenti:

Irrequietezza e insonnia ◇ Distonia vegetativa (neurastenia) ◇ Stati depressivi ◇  
Esaurimento nervoso ◇ Mal di testa ◇ Farmacologia neurovegetativa ◇  
Ricettario disturbi neurovegetativi ◇

## 1. Irrequietezza e insonnia



- Tabella a colonna
- Eccitazioni nervose e stati di stress fisiologico A
  - Insonnia nervosa e difficoltà ad addormentarsi B
  - Batticuore nervoso C

Indicaz. p. dos. 3 p.d.	A	B	C	D	E
Valeriana officin. Rad.	1... 2 ct				
Infus	5... 10 ml		1 ml	1 ml	1 ml
Miscero	15/150				
Pulvis	2 ct/bazza				
Humulus lupulus snob. glandulae	TM	Nervipan	Recvalysat		
Pulvis			2 ml		2 ml
Melissae off. Fol.	TM				0.5
Avenae sat. Fruct	TM	1 ml	2 ml	2 ml	2 ml
Menthae pip. Fol.	TM	1 ml			
Passiflora HB.	TM			1 ml	
Scutellaria HB.	TM	2 ml	2 ml		2 ml
Scutellaria HB.	TM	1 ml	1 ml		
Corvall. majalis HB.	TM			1 ml	

- Gastropatie nervose D
- Nevrosi sessuali maschili E

### Fitofarmaci:

irrequietezza e insonnia

### Integratori alimentari

contro l'insonnia

Sono coinvolti maggiormente i seguenti integratori:  
B1, B3, B6, AP; TF, GLU; INO (in lecitina di soia) , MEL.



## 2. Distonia vegetativa (neurastenia)

(Disturbi di regolazione neurovegetativa) .

Le frecce indicano:

- In su: stimolante
- In giù: sedativo
- Dx./sin.: equilibrante

Sono spesso usati combinazioni di tutte e tre.

Come integratori alimentari, in caso di distonia vegetativa, mancano spesso:  
B1, B3, B6; Ca, Mg; Zn, J, Na, Fe; TF, MET, TRE, GLU.

Indicaz. p. dos. 3 p.d.		
↑ Secale conc. Stada (ricetta medica)	0.05 gtt.	Dihydergot (Sandoz)
↓ Belladonna (ricetta medica)	12 gtt.	
↓ Valeriana	15 gtt.	
↔ Melissae	40 gtt.	
↔ Rauwolfia (ricetta medica)	5 gtt.	
↑ Rosmarino	1 ml	
↔ Lavandulae	1 ml	

### 3. Stati depressivi

Indicaz. p. dos. 3 p.d.		A	B	C	D	E
Valeriana officin. Rad.	TM	1... 2 ct		1 ml	1 ml	1 ml
	Infus	15/150				
	Macerato	2 ct/raza				
	Pulvis	Nervipan	Reevalysat			
Humulus lupulus strob. glandulae	TM		2 ml		2 ml	
	Pulvis					0.5
Melissae off. Fst.	TM	1 ml	2 ml	2 ml	2 ml	
Avenae sat. Fract.	TM	1 ml				
Menthae pip. Fst.	TM				1 ml	
Passiflora Hb.	TM	2 ml	2 ml		2 ml	2 ml
Scutellaria Hb.	TM	1 ml	1 ml			
Convolv. majalis Hb.	TM			1 ml		

Da "stanchezza nervosa" fino a stati di melanconia suicidale.

Come medicazione si usa spesso una combinazione di un sedativo "t" con uno stimolante "s" e un "equilibrante di umore".

La combinazione e la ripartizioni dei farmaci dipende molto dal caso e dall'umore del paziente durante la giornata:

- Mattina, piuttosto simpatotonici.
- Sera, piuttosto vagotonici.
- Mezzogiorno, piuttosto equilibranti.
- Aggiunta di altri fitofarmaci secondo specifici disturbi neurovegetativi "organici" p.es. Rheum contro la stitichezza.

Mai cambiare la farmacologia medica senza il consenso del medico e il "programma di astinenza"! (Rischio di suicidio) .

Di solito, come integratori alimentari mancano: complesso B, specialmente B3; minerali, specialmente Mg; oligoelementi, specialmente ZN, J, Se. Come aminoacidi si usa spesso TF come calmante la sera e FA come stimolante e PABA come equilibrante (non assieme ad antidepressivi) .



### 4. "Esaurimenti nervosi"

Spesso confuso con depressione.

Mai cambiare farmacologia medica senza il consenso del medico e "programma di astinenza"! (Rischio di suicidio) e non usare nessuna delle droghe senza profonda conoscenza delle loro proprietà.

Come integratori alimentari mancano spesso oligoelementi (Fe, Cr, J, Se) , talvolta anche compl. B (FOL, AP) degli aminoacidi TRE, CAR. DMG e PABA migliorano spesso l'incentivo.

Indicaz. p. dose 3 p.d.	base	con. nervosismo	comb. senza appet. e pallido	comb. distonie dell'app. digestivo
↑ TM Strychni (Suis vomica)	5 gtt.			
↓ TM Valerianae		15 gtt.		
↔ TM Gentianae				15 gtt.
↔ TM Chinae			10 gtt.	
↔ TM Ferri pomat			10 gtt.	
↔ TM Calami				15 gtt.
↑ Ginseng extr.	G 115 Pharmaton			
↑ Damiana			10 gtt.	10 gtt.
↑ Ephedrae			10 gtt.	
↑ Colae	40 gtt.			

## 5. Mal di testa

"Emicranie" e mal di testa possono avere cause come:



- Reazione "allergica" ad alimentari, da trattare p.es. con Assenzio o Rhizoma Hydrastis.
- Stress da trattare con Avena, Scutellaria e Luppolo.
- Esaurimenti da trattare con Damiana e Colae.
- Squilibri ormonali da trattare con Senecionis, Helonias, Cimicifuga, Agnus castus, Dioscorea.
- Squilibri strutturali da trattare con le mani.

Come analgesico si usa l'aspirina o i suoi antenati Cort. salicis e/o Hb. Spirae ulmariae (regina dei prati) .

Il mal di testa degli ipertonici si combatte spesso con Rauwolfia.

Il mal di testa "digestivo" è spesso un sintomo di colecistopatia o connesso con dispepsia e viene trattato come tale.

L'"emicrania ovulativa" reagisce spesso con crisanthemum anthemium o fitofarmaci che regolano l'economia di ormoni sessuali.

A volte l'emicrania autentica reagisce a dei preparati di secale (Cafergot Sandoz e Dihyergot Sandoz) .



## 6. Farmacologia neurovegetativa

Il seguente capitolo ha lo scopo di fornire le indicazioni di base per valutare degli squilibri neurovegetativi e di comporre dei fitofarmaci che rispondono a determinati sintomi neurovegetativi.



### 6.1 Terminologia

- Simpato-: sul sistema neurovegetativo simpatico
- Parasimpato- o vago-: sul sistema neurovegetativo parasimpatico
- Litici: riducono o frenano una funzione
- Mimetici: simulano una funzione (stimolo)
- Adrenergici o "simpatotonici": spostano l'equilibrio vegetativo in direzione simpatico; scarico energetico, catabolismo, effetti ergotropici
- Cholinergici o "vagotonici": spostano l'equilibrio vegetativo in direzione parasimpatico; recupero, anabolico, effetti trofotropi
- Anfobolico o anfoterico: agisce in ambedue i sensi nella stessa direzione, sono contemporaneamente cholinergici e adrenergici.

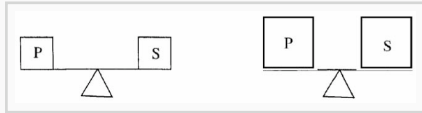
## 6.2 Bilancio vegetativo

### Simpatotonia e vagotonia

Il sistema neurovegetativo (neurovegetativo) funziona sempre sia in senso "simpatico" sia in senso "parasimpatico":

- Su un livello o di alta o di bassa attività complessiva (normotonico)
- O in equilibrio o più incline al simpatico o parasimpatico (simpato\* o vagotonico) .

### Normotonia



A basso e alto livello.

### Prevalenza

parasimpatico (vagotonia, colinergici) e simpatico (Simpatotonia, adrenergici)



## 6.3 Cure farmacologiche

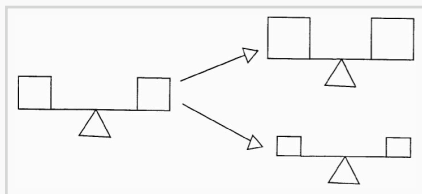
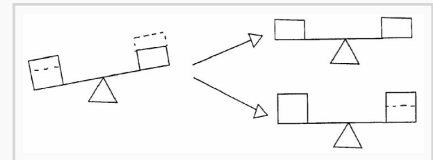
del sistema neurovegetativo

colinergici	- Mimetici (stimolante)	- Litici (sedativo)	Adrenergici
Parasimpatico	Diretti: alcaloidi come pilocarpina, muscarina Indiretti: atropina	Diretti: alcaloidi come atropina, scopolamina Indiretti: papaverina, meperidina	
Simpatico	Diretti: epinefrina $\alpha + \beta$ $\alpha$ : efedrina $\beta$ : alina Indiretti: amfetam, efedrina Bloccanti: cocaina MAO & COMT : bloccanti	Diretti: reserpina Indiretti: Bloccanti: alcaloidi come ergotamina (segale cornuta)	

### Farmaci

#### Correzione squilibri

Farmacologicamente si può raggiungere o correggere una "-tonia" sia abbassando il tono, sia aumentandolo dall'altra parte.



#### Correzione di eccessi

Farmacologicamente si può aumentare o (normalmente) abbassare il "tono" del SNV con anfoterici o per combinazione di un farmaco colinergico con uno adrenergico.

## 7. Ricettario disturbi neurovegetativi

### Rp.: A) Insonnia

Rad. Valerianae conc. 150 (sedativo)

**m.f.** Infusione 2 ct/tazza, macerare per almeno 12 ore.

[Abbreviazioni](#)

### Rp.: B) Insonnia

TM Valerianae 20

TM Humulus lupulus 15

TM Passiflora 15

**D.S.** Ingerire 1..4 ml prima di dormire.

[Abbreviazioni](#)

### Rp.: C) Insonnia (intolleranza Valeriana)

TM Rad. Angelicae 20

TM Fol. Rosmarini 10

TM Fol. Melissa 30

TM Flor. Lavendulae 10

TM Strobuli lupuli 20

TM Hb. Millefolii 10

**D.S.** Ingerire in un po' d'acqua tiepida !..2 ml prima di dormire.

[Abbreviazioni](#)

### C1) Insonnia, integratori alimentari:

compl. B (B1, B3, B6, AP; TF, GLU; INO, MEL.

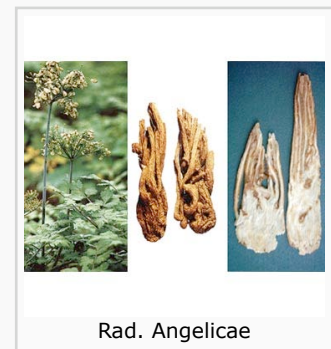
### Rp.: Anafrodisiaco maschile

Camphorae monobromatae (calmante)

Gland. Lupulii 0.5 (sedativo ormonale)

**m.f.** pulvis **D.** tal. Dos. No. XII ad chart. cerat. S. 3 p.d.

[Abbreviazioni](#)



**Rp.: E) Difficoltà ad addormentarsi**

Fol. Melissa 150 (calmante cardiaco)

**D.S.** Infusione 2 ct/tazza addolcita con miele. 1 tazza dopo cena. e 1 tazza prima di dormire.[Abbreviazioni](#)

melissa

**Rp.: E1) Difficoltà ad addormentarsi**

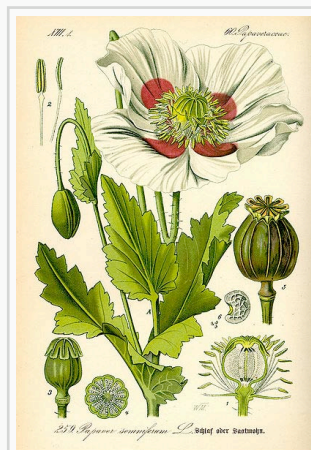
Hb. Origani

Hb.e Fl. Lavendulae

Hb. Cannabis aa ad 400

**f.** cuscino per dormirci sopra. **S.** Integratori alimentari: Cu[Abbreviazioni](#)**Rp.: F) Antidepressivo con forti tensioni (ricetta medica)**

Tinct. Opii (Tinct. Thebaic.) 50 (calmante)

**D.S.** Ingerire 3 p.d. 5 gtt., aumentando ogni giorno di 5 gtt. fino ad un massimo di 3 p.d. 20 gtt. per un mese, poi ridurre.[Abbreviazioni](#)

opio

**Rp.: G) Antidepressivo (menopausa, arteriosclerosi) con tensioni e ansie (ricetta medica)**

TM Thebaic. (opii) ! 2 (calmante)

TM Strophanth. 05 (cardiaco)

TM Convallar. 10 (cardiaco)

TM Valerianae 20 (sedativo)

**D.S.** 3...4 p.d. 10 gtt.[Abbreviazioni](#)**Rp.: H) Antidepressivo (con debolezza fisica e svogliatezza)**

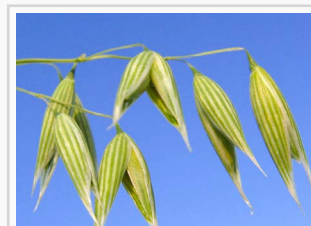
TM Nux. Colae 20 (stimolante)

TM Damianae (stimolante)

TM Avena sativa (nervotonico)

TM Lavandulae

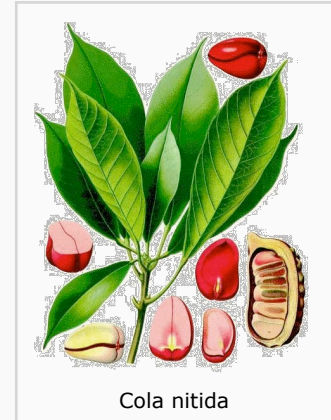
TM Rosmarini aa 10 (cardiotonico)

**D.S.** Ingerire 3 p.d. 2 ml.[Abbreviazioni](#)

avena sativa

**Rp.: I) Antidepressivo con irrequietudine, svogliatezza e tensioni**

TM	Nux Colae		(stimolante)
TM	Scutellariae		(equilibrante)
TM	Tiliae		(equilibrante)
(TM	Valerianae)	aa ad	50 (sedativo)

**D.S.**Ingerire 3 p.d. 2 ml.[Abbreviazioni](#)

Cola nitida

**Rp.: K) Antidepressivo**

Hyperforat**	Dragées (Klein)
	(Iperico) (equilibrante)

**D.S.** secondo l'istruzione del produttore.[Abbreviazioni](#)**Rp.: L) Antidepressivo**

Oleum	Hypericin	100	(equilibrante)
-------	-----------	-----	----------------

**D.S.**Ingerire 1...2 ct 3 p.d.[Abbreviazioni](#)

Hypericin

**Rp.: M) Antidepressivo**

TM	Scutellaria lat.		15
TM	Damiana		15
TM	Passiflora		15
TM	Hypericum	ad	100

**D.S.**Ingerire 3 p.d. 20...40 gocce.[Abbreviazioni](#)**Rp.: N) Antidepressivo**

TM	Scutellaria		12
TM	Damiana		12
TM	Ephedrae	ad	30

**D.S.**Ingerire 3 p.d. 20...40 gocce[Abbreviazioni](#)

Damiana



**N1) Antidepressivo, integratori alimentari:**

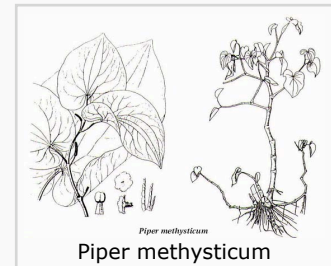
Come integratori alimentari di solito mancano:

- complesso B, specialmente B3;
- minerali, specialmente Mg;
- oligoelementi, specialmente Zn, J, Se.
- Come aminoacidi si usa spesso TF come calmante la sera e FA come stimolante e PABA come equilibrante (non assieme ad antidepressivi) .

**O) Antidepressivo (esogeno) : Piper methysticum (Kava-Kava)**

- Kavasporal (Müller) (euforizzante, alcool!)
- Kavaform (Dr. Schwab)
- Kavasedon (Gehrlicher GmbH)

D.S. secondo l'istruzione del produttore.

**Rp.: P) Esaurimento nervoso**

TM Nuc. vomicae (stimolante)

TM Valerianae 15 (sedativo)

D.S. Ingerire 3 p.d. 20 gtt.

Abbreviazioni



Nuc. vomicae

**Rp.: Q) Esaurimento nervoso (intolleranza valeriana)**

TM Nuc. vomicae (stimolante)

TM Gentianae (tonificante digestivo)

TM Calamiae 10 (equilibrante)

D.S. 3 p.d. 20 gtt.

Abbreviazioni



Genziana

**Q1) Esaurimento nervoso, integratori alimentari:**

- Come integratori alimentari mancano spesso oligoelementi (Fe, Cr, J, Se) , talvolta anche compl. B (FOL, AP) degli aminoacidi TRE, CAR. DMG e PABA migliorano spesso l'incentivo.

**Rp.: R) Tonico per ragazzi pallidi e senza appetito**

TM	Nuc. vomicae		(stimolante)
TM	Chinae	10	(tonificante)
TM	Ferri pomat.	15	(sostit. ferro)

**D.S.**Ingerire 3 p.d. 3 gtt. aumentando fino 3 p.d. 20 gtt. e poi diminuendo fino a 3gtt..

[Abbreviazioni](#)

**Rp.: S) Stress**

TM	Avenae		30 (nervotonico)
TM	Scutellaria		(equilibrante)
TM	(equilibrante)	aa ad	50 (ricostituente)

**D.S.**Ingerire 3 p.d. 1 ml.

[Abbreviazioni](#)



Scutellaria

**Rp.: T) Paure, ansia**

TM	Valerianae		(sedativo)
TM	Scutellariae	aa ad	30 (equilibrante)

**D.S.**In caso di attacchi ingerire fino a 5 p.d. !..2 ml.

[Abbreviazioni](#)

**Paure, ansia:**

- Rp. Kavosporal (Müller) (euforizzante, alcool!)
- Rp. Kavaform (Dr. Schwab)
- Rp. Kavasedon (Gehrlicher GmbH)

**D.S.** secondo l'istruzione del produttore.

**Rp.: U) Distonia vegetativa (ricetta medica)**

	Secale conc. Stada		0.08 (tonificante)
TM	Belladonnae		(spasmolitico)
TM	Valerianae	ad	30 (sedativo)

**D.S.**Ingerire 3 p.d. 20 gtt.

[Abbreviazioni](#)



Belladonnae

**V) Distonia vegetativa:**

- Rp. Dihyergot (Sandoz) (secale) (tonificante)
- Rp. Tonopres (Boehringer) (secale) (stimolante)
- Rp. Vervipan (Chefaro) (Valepotriat)

(antistressante)

- Rp. Baldrisedon (Schenvich) (Valepotriat)  
(antistressante)

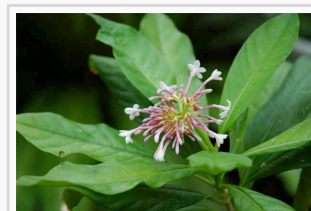
**D.S.** secondo l'istruzione del produttore.

**Rp.: W) Distonia vegetativa**

TM	Melissae			(calmante cardiaco)
TM	Rosmarini			(tonificante cardiaco)
TM	Lavendulae	aa ad	50	(calmante)
TM	Rauwolfia		2	(calmante)

**D.S.** Ingerire 3 p.d. 1 ml.

[Abbreviazioni](#)



Rauwolfia

**Rp.: X) Mal di testa (analgesico)**

Tinct. Spirae ulmariae 50 (intoller. salicilati!)

**D.S.** In caso di bisogno ingerire 3 p.d. 1...3 ml

[Abbreviazioni](#)



Spirae ulmariae

**Rp.: Y) Mal di testa ipertonico**

TM Spirae ulmariae 45 (analgesico, intoll. salicilati!)

TM Rauwolfia No 50 (calmante ipertensivo)

**D.S.** In caso di bisogno ingerire 3 p.d. !..3 ml.

[Abbreviazioni](#)

**Rp.: Z) Mal di testa digestivo**

TM Camomilla (calmante digestivo)

TM Absinthii (amaro stomachico)

TM Cynaris aa ad 50 (fegato/cistifellea)

**D.S.** 2 ml in un po' di acqua gassata come digestivo.

[Abbreviazioni](#)



Absinthii

**Rp.: Aa) Emicrania "ovulativa"**

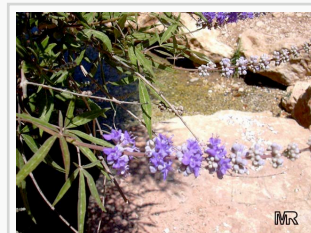
TM Agnus casti 7

TM Cannabis ad 30

**D.S.** Ingerire 2 dì prima e dopo l'ovulazione 3 p.d. 20 gtt.

In caso di attacchi fino a 50 gtt.

[Abbreviazioni](#)



Agnus casti

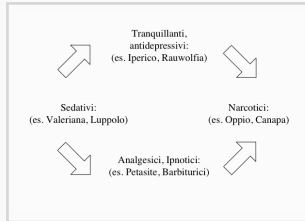
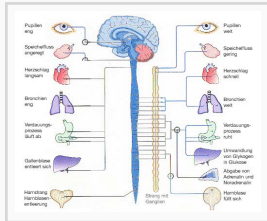
**Ab) Emicrania autentica:**

- Rp. Cafegot (Sandoz) compresse o supposte combinate con Dihydergot (Sandoz)

**D.S.** secondo la prescrizione del produttore o medico.

## 8. Annessi

### 8.1 Immagini

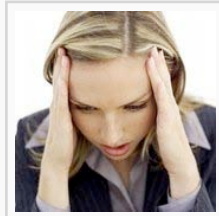


Indicaz. p. dos. 3 p.d.		A	B	C	D	E
Valeriana offic. Rad.	TM	1. - 3 ct		1 ml	1 ml	1 ml
	Infus	15/150				
	Macerato	2 ct/azata				
	Pulvis	Nervigan	Recalystat			
Humulus lupulus smob. glandulae	TM			2 ml		0.5
	Pulvis					
Melissa off. Fol.	TM	1 ml	2 ml	2 ml	2 ml	
Avenae sat. Fruct.	TM	1 ml				
Mentha pip. Fol.	TM				1 ml	
Passiflora Hb.	TM	2 ml	2 ml		2 ml	2 ml
Scutellaria Hb.	TM	1 ml	1 ml			
Convall. majalis Hb.	TM			1 ml		

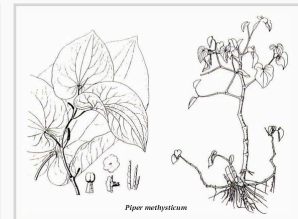
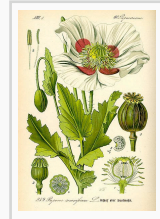
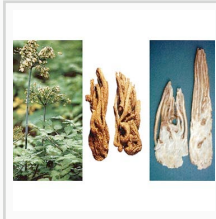
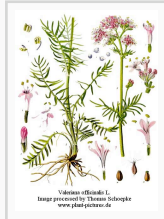
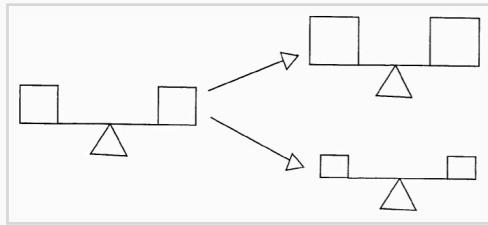
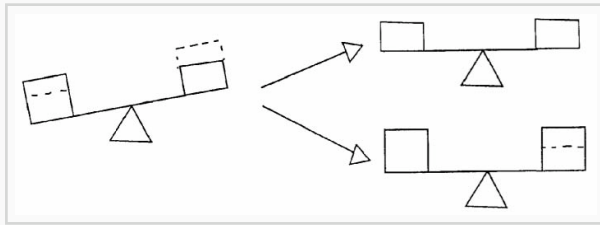
Indicaz. p. dos. 3 p.d.			
↑ Secale conc. Stada (ricetta medica)	0.05 gtt.		Dihydrogot (Sandoz)
↓ Belladonna (ricetta medica)	12 gtt.		
↓ Valeriana	15 gtt.		
↔ Melissae	40 gtt.		
↔ Rauwolfia (ricetta medica)	5 gtt.		
↑ Rosmarino	1 ml		
↔ Lavandulae	1 ml		

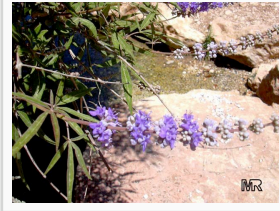
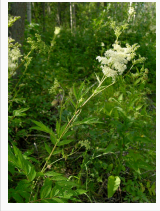
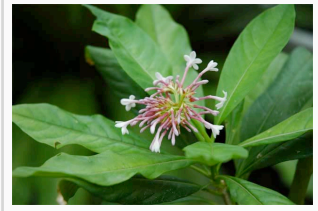
Indicaz. p. dos. 3 p.d.		A	B	C	D	E
Valeriana offic. Rad.	TM	1. - 2 ct		1 ml	1 ml	1 ml
	Infus	5. - 10 ml				
	Macerato	15/150				
	Pulvis	2 ct/azata				
	Pulvis	Nervigan	Recalystat			
Humulus lupulus smob. glandulae	TM			2 ml		0.5
	Pulvis					
Melissa off. Fol.	TM	1 ml	2 ml	2 ml	2 ml	
Avenae sat. Fruct.	TM	1 ml				
Mentha pip. Fol.	TM				1 ml	
Passiflora Hb.	TM	2 ml	2 ml		2 ml	2 ml
Scutellaria Hb.	TM	1 ml	1 ml			
Convall. majalis Hb.	TM			1 ml		

Indicaz. p. dose 3 p.d.	base	con. nervosismo	comb. senza appet. e pallido	comb. distonic dell'app. digestivo
↑ TM Strychni (Nux vomica)	5 gtt.			
↑ TM Valerianae	15 gtt.			
↔ TM Gentianae				15 gtt.
↔ TM Chinae			10 gtt.	
↔ TM Ferri pomat			10 gtt.	
↔ TM Calami				15 gtt.
↑ Ginseng extr.	G 115 Pharmaton			
↑ Damiana			10 gtt.	
↑ Ephedrae			10 gtt.	
↑ Colae	40 gtt.			



colinergici	- Mimetici (stimolante)	- Litici (sedativo)	Adrenergici
Parasimpatico	Diretti: alcaloidi come pilocarpina, muscarina Indiretti: atropina	Diretti: alcaloidi come atropina, scopolamina Indiretti: papaverina, moxaverina	
Simpatico	Diretti: Epinefrina α + β α : efrina β : alina Indiretti: amfetam, efedrina Bloccanti: cocaina MAO & COMT - bloccanti	Diretti: reserpina Indiretti: Bloccanti: alcaloidi come ergotamine (segale cornuta)	





## 8.2 Impressum

3<sup>a</sup> edizione

da Patologia e terapie MmP Vol.II PT

*Autori e relatori:*

**Peter Forster**, medico naturista NVS, docente di "Materia medica Popolare" e terapeuta di tecniche corporee

**Bianca Buser**, terapeuta di tecniche corporee, aromaterapia e fitoterapia applicata.

*Versione web:*

Illustrazioni, collegamenti e cura di **Daniela Rüegg**

*Testo a cura di:*

**Consuelo Pini, Benedetta Ceresa, Mario Santoro**

*Impaginazione e stampa:*

**Laser**, Fondazione Diamante, Lugano

Cc by P. Forster & B. Buser  
nc-!5-it

1<sup>a</sup> edizione 1996 ♦ 2<sup>a</sup> edizione 2000 ♦  
3<sup>a</sup> edizione 2010

## 8.3 Commenti

alla pagina PT / 3.1.4 Disturbi neurovegetativi: ev. cliccare sul titolo per stilare dei commenti.



## 9. Allegati

### 9.1 Pagine nel gruppo *Patologia e Terapie PT*:

\* Dispense MmP: Patologia & Terapie ◇ 0.1 Patologia generale ☹ ◇ 0.1.1 Mutazioni cellulari ☹ ◇ 0.1.2 #Mutazioni tessutali ◇ 0.1.2.1 Infiammazioni ☹ ◇ 0.1.2.2 Neoplasmi ☹ ◇ 0.2 #Malattie umane FTP 2 ◇ 0.3 #Introduzione alla psicopatologia PTO 3 ◇ 0.4 Fitoricettario popolare ☹ ◇ 0.5 #Terapia ortomolecolare PTO 4 ◇ 0.6 #Dietetica DT ◇ 1.1 Malattie infettive ◇ 1.2 Elementi di oncologia ◇ 2.1 Patologia e terapie dermiche: indici ◇ 2.1.1 Malattie e cure dermiche ◇ 2.1.2 Fitoterapia dermica ◇ 2.2 Malattie scheletriche ◇ 2.3 Malattie delle articolazioni ◇ 2.4 Malattie muscolari ◇ 2.5 Postura e movimento ◇ 3.1 Malattie del sistema nervoso ◇ 3.1.1 Diagnostica nervosa ◇ 3.1.2 Malattie del sistema nervoso centrale ◇ 3.1.3 Malattie di nervi periferici ◇ 3.2 Malattie degli organi dei sensi ◇ 3.2.1 Malattie dell'occhio ◇ 3.2.2 Malattie dell'orecchio ◇ 3.3 Disturbi endocrini ◇ 4.1 Disordini del sangue ☹ ◇ 4.2 #Malattie cardiache ◇ 4.3 #Malattie vascolari ◇ 4.4 #Crollo circolatorio ◇ 4.5 #Malattie linfatiche ◇ 4.6 Malattie immunitarie ◇ 4.7 #Patologia dello stress ◇ 5.1 Malattie respiratorie ◇ 5.2 Apparato digerente ◇ 5.2.1 Bocca - esofago - stomaco ◇ 5.2.2 Intestino - infezioni - parassiti ◇ 5.2.3 Fegato - cistifellea - pancreas ◇ 5.3 #Patologia metabolica ◇ 5.4 Malattie urinarie / renali ◇ 5.5 #Patologia idroelettrolitica ◇ 5.6 #Patologia acido-alcalinica ◇ 6 Patologia procreativa ◇ 6.1 Malattie e terapie genitali ◇ 6.1.1 Infezioni genitali e malattie veneree ◇ 6.1.2 Disordini dell'apparato genitale femminile ◇ 6.1.3 Disordini dell'apparato genitale maschile ◇ 6.1.4 Fitofarmaci per l'apparato genitale femminile ◇ 6.1.5 Fitoterapia genitale ◇ 6.1.5a Immagini ricette: Malattie genitali ◇ 6.2 Crescita e sviluppo ◇ 6.2.1 Gioventù ◇ 6.2.2 Età avanzata ◇ 6.3 Patologia genetica ◇ Modulo/Titolo ◇ Sabbiera patologia ◇



Domini di MedPop

CSA
Enciclopedia
Forum
Immagini
MedPop
Novità

Redazione



© Cc by P. Forster & B. Buser nc-2.5-it

Proveniente da <http://pforster.no-ip.org/~admin/pmwiki/pmwiki.php/PT/314>  
 Pagina creata il , ultima modifica April 19, 2010, at 03:43 PM