



FreeFind

Vai

altri *Motori di ricerca*

MedPop


 MedPop  Web

## Malattie ossee ← PT

⋮

### Patologia

[HOME](#) ♦ [.php](#) ♦ [.html](#) ♦ [.pdf](#) ♦ [GoogleDoc](#)

 Categoria: [Osso](#) ♦ [Patologia](#) ♦ [Terapia](#) ♦ [Locomotore](#) ♦

 Vedi anche → [CSA: Malattie ossee](#) ♦ [Fotoalbum](#) ♦ [Lucidi MmP 22.2](#) ♦ [Indice MmP 22](#) ♦

### Malattie ossee

#### indice (sopprimi)

1. [Fisiologia sistemica ossea](#)
2. [Deformazioni ossee](#)
  - 2.1 [Morbo di Scheuermann](#)
  - 2.2 [Cifosi congenita](#)
  - 2.3 [Scoliosi](#)
  - 2.4 [Lordosi](#)
  - 2.5 [Sindromi cervicali](#)
  - 2.6 [Morbo di Bechterew](#)
  - 2.7 [Segno di Schober](#)
3. [Degenerazioni ossee](#)
  - 3.1 [Degenerazioni ossee metaboliche](#)
  - 3.2 [Ipo- e ipercalcemie](#)
  - 3.3 [Morbo di Paget](#)
  - 3.4 [Osteoporosi](#)
  - 3.5 [Neoplasm](#)
4. [Ricettario osseo](#)
  - 4.1 [Osteoporosi](#)
  - 4.2 [Analgesci](#)
5. [Annessi](#)
  - 5.1 [Correlati](#)
  - 5.2 [Commenti](#)
6. [Allegati](#)
  - 6.1 [Pagine nel gruppo \*Patologia e Terapia PT\*:](#)
  - 6.2 [Domini di MedPop](#)

Autori

Peter Forster &amp; Bianca Buser

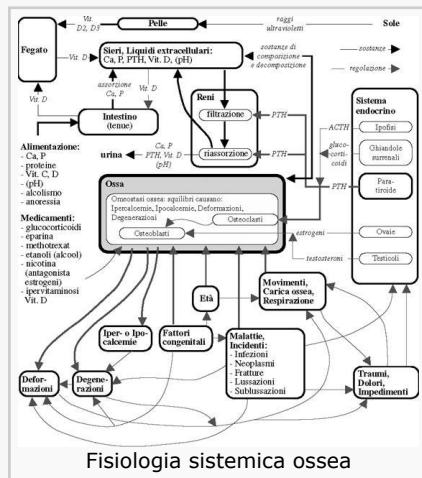


Scoliosi lombare

Il presente testo è stato revisionato, illustrato e linkato da Daniela Rüegg in base alla dispensa Malattie ossee

# 1. Fisiologia sistemica ossea

## Metabolismo osseo Tutorio MedPop ♦



Riferendoci esclusivamente alla struttura ossea (le altre strutture sono trattate nei rispettivi capitoli sulle articolazioni, i muscoli o l'apparato motorio complessivo), la patologia si limita a deformazioni e a degenerazioni.

Le degenerazioni provengono per la maggior parte da Iper- o Ipo-calcemie, che a loro volta dipendono da disturbi metabolici.

Le deformazioni hanno spesso (direttamente o indirettamente) una causa congenita o sono derivate da malattie o incidenti.

Il modello di "fisiologia sistemica ossea" tenta di rappresentare i nessi più rilevanti:

- ACTH: Adreno - Cortico - Tropic - Hormones
  - promozione glucocorticoidi (Cortisoli)
  - promozione lipolisi e insulina
  - stress organico e psichico → adrenalina promozione ACTH
- PTH: Para - Tiroid - Hormone
- pH: acidità

## 2. Deformazioni ossee

Con esse si intende che la struttura ossea è "regolare", ma la forma e/o la dimensione è anomala. Le deformazioni possono avere delle cause congenite (anche di sviluppo) o essere conseguenze di malattie o incidenti.

Tralasciamo la citazione della grande quantità di aberrazioni di questo tipo, dall'alluce valgo fino a traumi tipo "colpo della frusta" e le innumerevoli aberrazioni congenite come mancanza di braccia dei "bambini di Contergan".

Le terapie di maggior successo in questi casi sono terapie manuali e di respirazione (per il torace) che permettono al corpo di trovarsi nuove posizioni e movimenti più economici. I terapeuti del ramo avranno il compito di immedesimarsi nelle particolarità strutturali e funzionali del corpo di ogni singolo cliente e di proporre un lavoro lungo e paziente. Dettagli sul lavoro corporeo vedi MN4.4 "Terapie manuali".



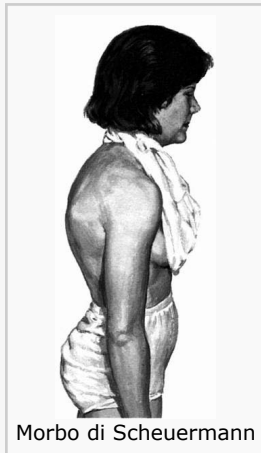
Sono trattati i seguenti argomenti:

- Morbo di Scheuermann ♦ Cifosi congenita ♦ Scoliosi ♦ Lordosi ♦ Sindrome cervicale ♦  
Morbo di Bechterew ♦ Segno di Shober ♦

## 2.1 Morbo di Scheuermann

Cifosi d'adolescente, Osteocondrosi deformante, Osteocondrosi vertebre dorsali centrali.

[Osteocondrosi it.Wikipedia](#) ◇ [Morbo di Scheuermann msd-italia](#) ◇



Morbo di Scheuermann

Disturbo dello sviluppo che forma le prime vertebre toracici cuneiformi, creando così una cifosi.

Le **ostecondrosi** sono un gruppo di patologie che riguardano l'osso (osteo) e la cartilagine (condro) e che hanno una eziopatogenesi degenerativa (osi) .

Sono una condizione patologica idiopatica dell'età evolutiva, autolimitante, con alterazioni dell'ossificazione a livello della cartilagine di accrescimento.

**Complicazioni:** sindromi cervicali, ernia del disco.

## 2.2 Cifosi congenita

"Gobba" innata.

[cifosi scoliosipadova](#) ◇ [Cifosi it.Wikipedia](#)

La cifosi è un paraformismo (deformazione dello scheletro) , in particolare è una curvatura della colonna vertebrale con concavità anteriore.

Funzionalmente la curva cifotica si caratterizza:

- per garantire spazio ai polmoni durante l'attività respiratoria ed inoltre li protegge;
- per la rigidità, data dall'interposizione delle prime dieci coste.

L'accentuazione della cifosi dorsale è denominata ipercifosi o dorso curvo o gobba e rientra nella classificazione dei dismorfismi o deformità sagittali del rachide.

Solitamente presente in individui di sesso femminile. In età adolescenziale può essere causata da una postura errata e può essere curata con ginnastica opportuna ed una correzione della postura. In età avanzata è conseguenza dell'osteoporosi ed è difficilmente curabile. Esistono esercizi fisici per aiutare la guarigione.

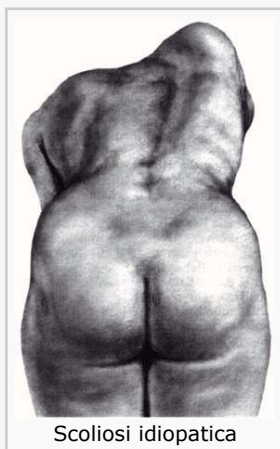
Le cifosi o cifoscoliosi sono spesso associate a patologie quali l'ataxia spastica (patologia legata a lesioni cerebellari o delle vie cerebellari, cervelletto) . In tali casi la compressione progressiva cui è sottoposta la gabbia toracica va a comprometterne gli organi interni come il cuore ed i polmoni.



Cifosi congenita

## 2.3 Scoliosi

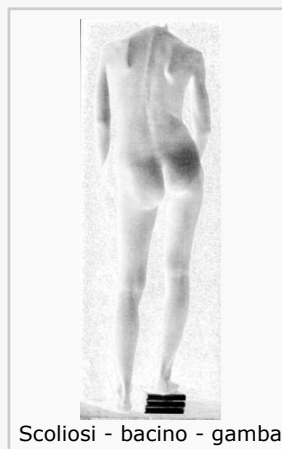
[Scoliosi it.Wikipedia](#) ◇ [Scoliosi chiropraktik](#) ◇ [scoliosi idiopatica gss](#) ◇ [gamba corta in caso di scoliosi illaboratoriodelleidee](#) ◇



Scoliosi idiopatica

Deviazione laterale e distorsione della colonna vertebrale con deformazione toracale spesso legata a mutazione e rotazione degli assi di spalla e bacino aventi come effetto "una gamba più corta".

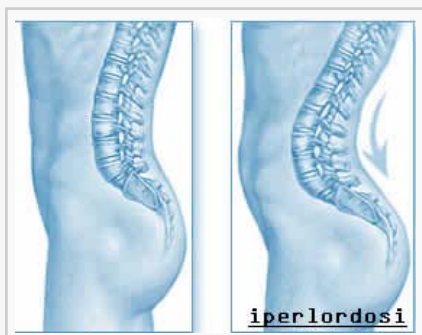
*Complicazioni:* ernia del disco e sindromi cervicali.



Scoliosi - bacino - gamba

## 2.4 Lordosi

[Lordosi it.Wikipedia](#) ◇ [lordosi fotosearch](#) ◇



Piegatura troppo acuta della spina lombare, spesso combinata con spina cervicale altrettanto piegata e una relativa geometria di spalle e bacino poco economica. Complicazioni: ernia del disco e sindromi cervicali.

## 2.5 Sindromi cervicali

[sindrome cervicale chiropraktik](#) ◇ [MmP](#) ◇ [CSA](#) ◇

Diversi disturbi neurovegetativi causati da aberrazioni geometriche della spina cervicale.

Cause:

- sublussazioni in seguito a incidenti (colpi di frusta)
- abitudini posturali di lavoro
- effetti secondari di cifosi, scoliosi e lordosi.



sindrome cervicale

## 2.6 Morbo di Bechterew

*Morbo di Bechterew benessere* ◇

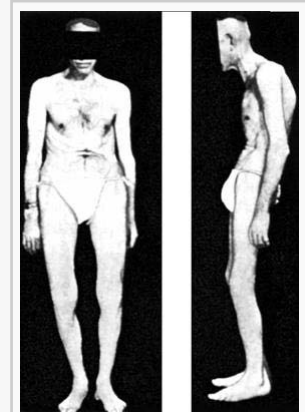


typischer Habitus bei  
Mb. Bechterew

Mb. di Bechterew

Malattia cronica, infiammatoria, degenerativa con forma reumatica che colpisce prevalentemente gli uomini tra i 20 e i 50 anni. Inizia con dolori notturni delle vertebre lombari e impedimenti di movimento notturno:

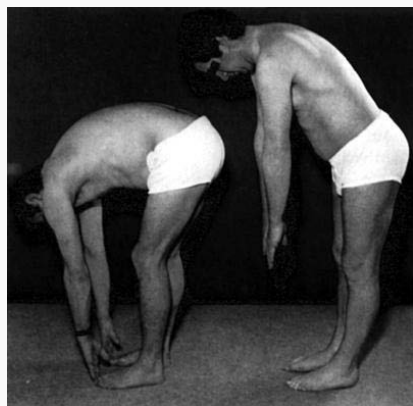
- irrigidimento della spina dorsale e del torace (con deformazione) che promuove la formazione di enfisemi polmonari.



Mb. di Bechterew

## 2.7 Segno di Schober

*Test di schober fisiatria* ◇



Controllo spina dorsale

(Controllo e irrigidimento della spina dorsale) . Aumento della distanza L1 ... L5 di ca. 10 cm. in caso di piegamento in avanti. Diminuzione della distanza con l'irrigidimento della spina dorsale. Deformazione che si verifica in persona sana.

## 3. Degenerazioni ossee

Metaboliche, neoplasmatiche

*degenerazione ossea newton.corriere* ◇

Esistono tantissime forme che sono causate per la maggior parte da disturbi metabolici. Un'altra causa di degenerazione sono i neoplasmati (tumori o loro metastasi) .

Sono trattati i seguenti argomenti:

**Degenerazioni ossee metaboliche** ◇ **Neoplasmati** ◇

### 3.1 Degenerazioni ossee metaboliche

Sono trattati i seguenti argomenti:

[Ipo- e ipercalcemie](#) ◇ [Morbo di Paget](#) ◇ [Osteoporosi](#) ◇

### 3.2 Ipo- e ipercalcemie

[ipo calcemia it.Wikipedia](#) ◇ [iper calcemia books.google](#) ◇

- Un primo gruppo è costituito da Ipo- e Ipercalcemie prevalentemente causate da una sovra- o sottofunzione delle ghiandole paratiroidi: la struttura dell'osso contiene troppo o troppo poco calcio a causa dell'aberrazione del metabolismo della vitamina D.
- Ipercalcemia significa: tanto Ca nel sangue.
- Ipocalcemia significa: poco Ca nel sangue.
- Calcificazioni in diversi organi.
- Matrice mineralizzata dell'osso sottosviluppata (osteomalazia, osteodistrofie, rachitismo) .



Ipo- e ipercalcemie

### 3.3 Morbo di Paget

[Morbo di Paget it.Wikipedia](#) ◇ [Morbo di Paget pagetitalia](#) ◇

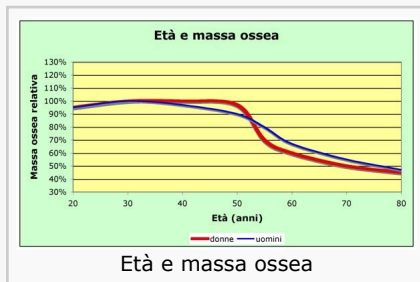
Un secondo gruppo include il Morbo di Paget dove, per ignoti motivi, osteoclasti e osteoblasti debordano e producono una struttura ossea spugnosa.

Essa sembrerebbe causata da varie cause, quali una immunodeficienza ereditaria, una infezione virale oppure entrambe le cause associate insieme: l'infezione avviene da parte del paramyxovirus che attacca gli osteoclasti e li rende iperresponsivi a fattori attivanti quali la vitamina D; il virus non è mai stato isolato dai tessuti colpiti, perciò l'esatta eziologia non è provata.



## 3.4 Osteoporosi

[Osteoporosi it.Wikipedia](#) ◇ [Osteoporosi cliwes.rm.cnr](#) ◇



Nell'osteoporosi diminuisce il volume osseo anche se la mineralizzazione è spesso regolare. L'osteoporosi a volte è anche combinata con osteomalazia. Secondo il modello sistemico, ci possono essere oltre l'età diverse **cause** quasi sempre combinate:

- I. età: mancanza di estrogeni rispettivamente testosterone in senescenza.
- II. inattività fisica (paresi, malattie, incidenti...)
- III. alimentazione
- IV. scarsità di Ca, P, proteine, Vit. C, Vit. D
- V. dipendenze come alcolismo, anoressia
- VI. iatrogeni: uso prolungato di medicine come cortisone sistemico
- VII. malattie: disfunzioni paratiroidee, ghiandole surrenali

Una **terapia** coadiuvante consiste nelle seguenti misure:

- A. passeggiate giornaliere di un'ora fuori casa, all'aperto
- B. movimenti senza sforzo (passeggiare)
- C. dieta ricca di calcio e Vit. D (prodotti lattici) ed equilibrata (attenti i vegetariani)
- D. regolari massaggi molto dolci per interrompere spasmo  $\longleftrightarrow$  dolore
- E. controllo e regolazione dell'acidità urinaria  $\rightarrow$ A)
- F. se necessario aggiunta di calcio/vit. D con pastiglie  $\rightarrow$ B) o "fatto in casa"  $\rightarrow$ C)
- G. se necessario: controllo e regolazione del profilo ormonale (donne)  $\rightarrow$ D)
- H. se necessario: abbassamento dei dolori con antidolorifici locali  $\rightarrow$ F) o antidolorifici sistemici  $\rightarrow$ G) ...L)



## 3.5 Neoplasmi

### *Neoplasmi MmP* ◇

I benigni sono del tipo:

- osteomi
- blastomi
- condromi
- fibromi
- granulomi
- cisti.

I maligni sono:

- sarcomi
- -citomi
- reticoloendoteliali
- -antinomi
- metastasi di tumori di altri organi.



## 4. Ricettario osseo

Sono trattati i seguenti argomenti:

**Osteoporosi** ♦ **Analgesici** ♦

### 4.1 Osteoporosi

#### **Rp.: A) Controllo e regolazione acidità urinaria**

Strisce di controllo urina                      Uralyt

Basica    (Klopfer-Nährmittel GmbH - 85737 Ismaning)

Modulo di controllo acidità

**D.S.** Controllare mattina, mezzogiorno e sera l'acidità dell'urina e annotare sul modulo.

Ingerire 1 c.t. di polvere basica per ogni casella sotto il valore 6.2.

[Abbreviazioni](#)



#### **Rp.: B) Aggiunta Vit. D/Calcio**

Decalcit                      (Ed. Geistlich Söhne AG - 6110 Wolhusen)

**D.S.** 1 pastiglia al giorno (orale) . Non sovradosare (ipervitaminosi D) .

[Abbreviazioni](#)



#### **Rp.: C) Aggiuntivi. Vit. D/Calcio casalinga**

Uova fresche    6

Succo di limone fresco    q.s.

Vino Marsala o Malaga    q.s.

**f.** macerato: coprire le uova con succo di limone in un vaso ermetico per 3 settimane almeno; poi filtrare col colino da caffè.

**f.** liquore: aggiungere al liquido filtrato la stessa quantità di vino dolce; imbottigliare, conservare in un posto fresco e scuro. **D.S.** Ingerire 1...2 cl p.d. (agitare prima dell'uso) .

[Abbreviazioni](#)

#### **Rp.: C1) Aggiunta di Vit. D**

HALIBUT    (Vit. D & Vit. A)

**D.S.** Ingerire 1 caps. al giorno.

[Abbreviazioni](#)

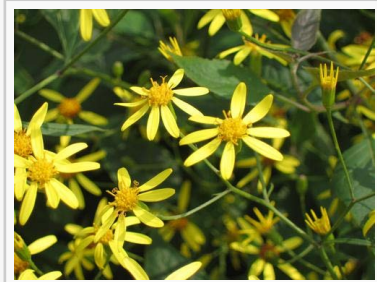


**Rp.: D) Regolatore ormonale femminile in menopausa**

TM	Agni Casti	120	regolatore ormonale
TM	Dioscorea Vil.	120	spasmolitico
TM	Hydrastis	60	regolatore ormonale
TM	Senecionis	60	regolatore ormonale
TM	Stram. avenae	60	antistress
TM	Hyperici	60	antidepressivo
TM	Cimicifugae	ad 540	regolatore ormonale

**D.S.** Diluire in un po' d'acqua 40 gocce 3 volte al giorno.

[Abbreviazioni](#)



Senecionis

**Rp.: E) Sostanze ortomolecolari per osteoporosi'''**

Vit. D	10...20 mg	Riassorbimento di Ca con luce solare.
Vit. C	1 gr	Sintesi fibre proteiche ossee
Ca	1...1.5 gr	Citrati, Gluconati, Lattati se sono scarsi i succhi gastrici, se no Carboidrati
Mg	500 mg	Attiva enzimi per sintesi di minerali ossei
Multiminerali preparato con Mg, per il mantenimento della densità ossea Si, Cu, Zn		

[Abbreviazioni](#)



## 4.2 Analgesici

**Rp.: F) Antidolorifico locale/Analgesico**

O.E.	Garofano	03	anestetico locale
O.E.	Ginepro	0.5	stimolante escrezione
O.E.	Limone	0.5	antiacido
O.E.	Lavanda	1	calmante tessutale
O.E.	Bergamotto	0.5	calmante percettivo
Ol.	Arnica	10	microcircolazione
Ol.	Nigella	30	antistaminico

**D.S.** Spalmare poche gocce sui punti dolorosi da 2...3 volte al giorno.

[Abbreviazioni](#)



nigella

**Rp.: F1) Antidolorifico locale / analgesico**

Ung.	Consolidae	25	regenerativo
Aeth.	Gaultheriae	25	antinfiammatorio, (metilsalicilato)

**D.S.** Spalmare poche gocce sui punti dolorosi da 2...3 volte al giorno. Cave! intolleranza salicilati

[Abbreviazioni](#)



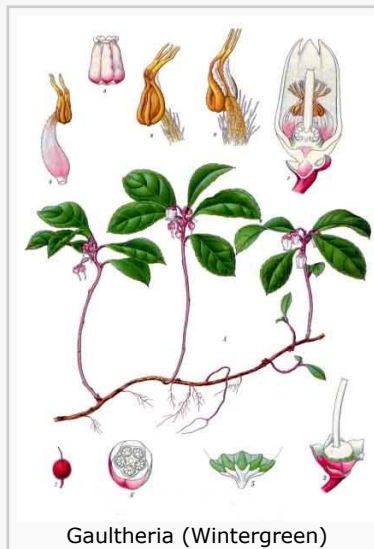
Petasites

**Rp.: G) Antidolorifico/spasmodico**

TM Petasites 50

Prodotti equivalenti in commercio: PETADOLEX® (capsule) Weber &amp; Weber

PETADOLOR® (sciroppo) Bioforce – Dr. Vogel

**D.S.** In caso di dolori ingerire in un po' d'acqua tiepida da 40...80 gocce 3 volte al giorno (al massimo 40 gocce 5 volte al giorno).[Abbreviazioni](#)

Gaultheria (Wintergreen)

**Rp.: H) Dolorifero/antinfiammatorio**

Tinct. Spirae ulmariae 50

**D.S.** In caso di dolori ingerire in un po' d'acqua tiepida da 40...80 gocce 3 volte al giorno (al massimo 40 gocce 5 volte al giorno) . Cave! Allergie ad acidi salicilici (aspirina) ![Abbreviazioni](#)**Rp.: I) Antidolorifico, ricostruzione tessuto**

Hb. Avenae sativa 75 specifico acido urico

Hb. Urticae dioicae 10 diuretico, escretivo

Hb. Hypericis No 10 amaro stomachico calmante

Hb. Alchemillae mont. 5 regolatore metabolico

**m.f.** species. **D.S.** 3 volte al giorno infusione 2 c.t. in una tazza d'acqua 10 min.

"Vollmers präparierter grüner Haferte" Salus.

[Abbreviazioni](#)

Spirae ulmariae

**Rp.: L) Antidolorifico**

Tinct. Spirae ulmariae

Tinct. Petasiti

Tinct. Cannabis aa ad 100

Osserv

**D.S.** Ingerire in un po' d'acqua tiepida 5 ml fino a 5 volte al giorno[Abbreviazioni](#)

hypericum

## 5. Annessi

alla pagina [PT / Malattie ossee](#)

### 5.1 Correlati

<b>Corso MmP 21:</b>	Apparato e sistema locomotore: indice			
<b>Tutoria:</b>	Metabolismo osseo	Tracce per la terapia dell' Osteoporosi		
<b>Corso CSA:</b>	Patologia muscoloscheletrica			
<b>it.Wikipedia:</b>	Terapie alternative corporee	Osteoporosi		
	Rachitismo	Reumatismo	Miastenia	Artrosi

### 5.2 Commenti

alla pagina [PT /](#) : ev. cliccare sul mtitolo per stilare un commento.

>>messagehead<<

*Peter* — 13 February 2010, 07:24

Test webmaster

## 6. Allegati

### 6.1 Pagine nel gruppo *Patologia e Terapie PT*:

\*Dispense Patologia & Terapie PT ♦ 6\* Patologia procreativa ♦ Apparato digerente: ♦ Bocca - esofago - stomaco: ♦ Crescita e sviluppo: ♦ Disordini dell'apparato genitale femminile ♦ Disordini dell'apparato genitale maschile ♦ Disturbi endocrini ♦ Elementi di oncologia ♦ Età avanzata: ♦ Fegato - cistifellea - pancreas: ♦ Fitofarmaci per l'apparato genitale femminile ♦ Fitoterapia dermica ♦ Fitoterapia genitale ♦ Gioventù ♦ Immagini ricette: Malattie genitali ♦ Infezioni genitali e malattie veneree ♦ Intestino - infezioni - parassiti: ♦ Malattie degli organi dei sensi ♦ Malattie dell'occhio ♦ Malattie dell'orecchio ♦ Malattie e cure dermiche ♦ Malattie e terapie genitali ♦ Malattie infettive ♦ Malattie muscolari ♦ Malattie respiratorie ♦ Malattie urinarie / renali ♦ Modulo/Titolo ♦ Patologia e terapie dermiche: indici ♦ Patologia genetica ♦ Postura e movimento ♦ Sabbiera patologia ♦

### 6.2 Domini di MedPop


[MedPop](#)
[Novità](#)
[Enciclopedia](#)
[Forum](#)
[Redazione](#)
[CSA](#)
[Immagini](#)

© Cc by P. Forster & B. Buser nc-2.5-it

