

Curare il sito di Medicina Popolare

Istruzioni per dilettanti webmaster

Tema: Negli ultimi due anni abbiamo fatto un sito per rendere gratuitamente accessibile al pubblico interessato i nostri testi di medicina popolare. Si tratta di ca. 3'000 pagine su una memoria di Server di ca. 2 GB. Tutto questo nel senso di tramandare almeno una piccola parte di Medicina Popolare medioeuropea (che sta per sparire e/o di finire in folclore) e di rimodernarla (come è sempre successo nell'arco dei secoli).

Problemi: In pratica c'è una persona oggi, che controlla e cura il sito. Questo è altamente rischioso sotto aspetti imprenditoriali: se questa persona non funziona più, è persa tutta l'opera nella quale collaborano così tante persone.

Obiettivo: Formare un gruppo di persone, che sono in grado di usare e curare il materiale sul Server. Così che non solo l'uso del sito diventi pubblica, ma anche la sua cura. Questo è una condizione indispensabile per un'opera senza **lucro**.

[Download esercizio](#)  [.doc](#)

[Download esercizio](#)  [.pdf](#)

[Esercizio](#)  [.htm](#)

Preparazione di dispense .doc per il Web

L'applicazione <Microsoft Office: Word> contiene una funzione molto pratica per il Web: con <File: Save as Web Page> il documento scritto nel formato .doc viene automaticamente trasformato nel formato .htm (formato Internet). Visto che il formato .htm non fa tutte le funzioni di .doc, conviene a preparare dei documenti .doc per l'uso in Internet.

Ci sono essenzialmente due differenze da rispettare:

- L'Internet non è organizzato in pagine A4. Questo rende difficile l'orientamento dell'utente se non si previene a questo (con Hyperlinks e Bookmarks).
- .htm non conosce tabulatori. Significa che ovunque in .doc si usava tabulatori, i rispettivi paragrafi trasformati in .htm non sono "allineate". Tutte due invece rappresentano perfettamente delle tabelle. Conviene quindi di trascrivere i paragrafi con tabulatori in tabelle, prima di trasformarli in .htm.

Il terzo punto è l'applicazione di elementi di navigazione esterna. Ma questo preferisco di fare intanto personalmente, perché è un po' delicato.

La seguente istruzione tenta di insegnare questo, con la speranza che diventi più facile di trovare volontari che mi liberano di questo faticoso lavoro.

Links: In pratica non si fa "Links" e bottoni di ritorno per ogni voce dell'indice, ma solo fino a questi fino a due cifre.

[1\) Infilare Hyperlinks \(interni della pagina\), Bookmarks e Buttons per ritorno all'inizio](#)

[1.1\) Infilare Bookmark per l'inizio della dispensa](#)

[1.2\) Infilare Hyperlink per una voce](#)

[1.3\) Infilare Bookmark per la voce](#)

[1.4\) Infilare Button di ritorno all'apice](#)

[1.5\) Controllo dell'opera](#)

- 2) Fare tabelline dove in Word sono usati tabulatori (segue)
- 3) Correggere errori ortografici e sintattici (segue)
- 4) Ad libitum: illustrare il testo (segue)
- 5) Applicazione di elementi di navigazione esterna (segue)

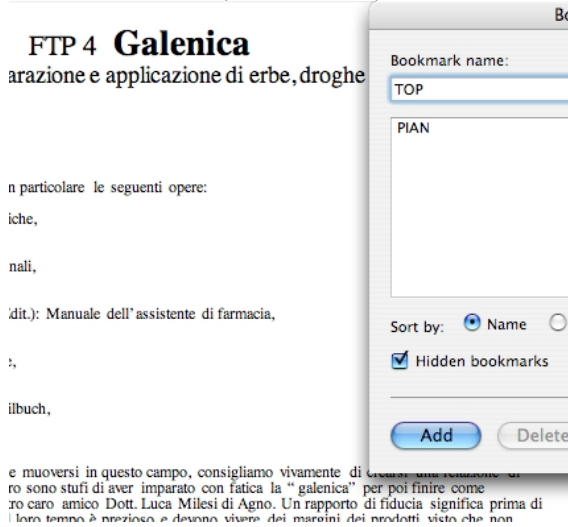
1) Infilare Hyperlinks, Bookmarks e Buttons di ritorno

In Internet una dispensa è una pagina. E' quindi difficile orientarsi. Per comunque orientarsi si infila un Hyperlink al punto di partenza e una Bookmark al punto di arrivo. Di seguito sono descritti e illustrati i singoli passi.

Come esempio ho scelto l'inizio della dispensa FTP 4 Galenica (file <EsemplStruzPrepWeb.doc>). Per esercitarsi sull'esempio aprite il file e lo disponete in una finestra accanto a questa. Scegliete <View: Normal>.

1.1) Infilare Bookmark per l'inizio della dispensa

All'inizio della dispensa si infila una Bookmark per il ritorno. Si può chiamare come si vuole. Io lo chiamo <TOP> (in maiuscolo).



FTP 4 **Galenica**
arazione e applicazione di erbe, droghe

n particolare le seguenti opere:
iche,
nali,
dit.): Manuale dell'assistente di farmacia,
,
ilbuch,

e muoversi in questo campo, consigliamo vivamente di usare una relazione. U
ro sono stufi di aver imparato con fatica la "galenica" per poi finire come
ro caro amico Dott. Luca Milesi di Agno. Un rapporto di fiducia significa prima di
l loro tempo è prezioso e devono vivere dei margini dei prodotti visto che non

Si posiziona il cursore davanti alla prima lettera del titolo in modo che lampeggia.

Si sceglie <Insert: Bookmark>. Appare una finestra nella quale si scrive <TOP> e poi si clicca <Add>.

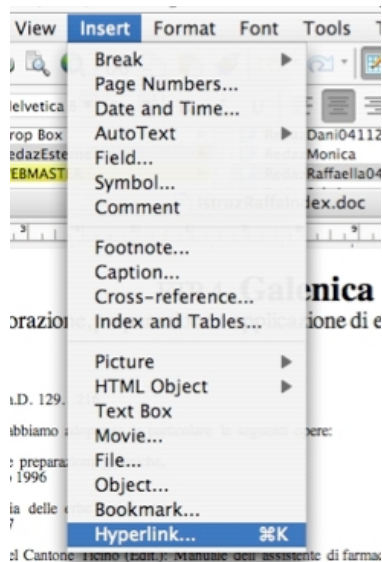
Finito!

Per motivi pratici, personalmente infilo il "TOP" non all'apice della pagina ma all'inizio dell'indice!



1.2) Infilare Hyperlink per una voce

Un Hyperlink è un punto di partenza (riconoscibile per l'utente) che conduce al posto desiderato (nel nostro caso sullo stesso documento). Per farlo riconoscibile si "annerisce" una parola (o frase) di partenza e si procede come segue:



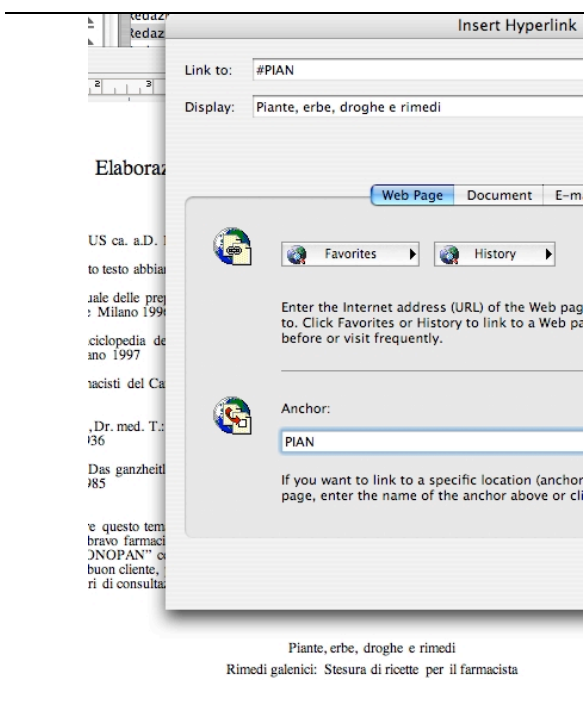
l. T.: Rezeptierkunde,
 zheitliche Kräuterheilmittel,
 tema e a chi intende muoversi in questo campo, consiglia
 macista. Molti di loro sono stufti di aver imparato con fatica
 N" come dice il nostro caro amico Dott. Luca Milesi di Ag
 nte, perché anche il loro tempo è prezioso e devono vivere
 sultazione. Il seguente testo è raggruppato in cinque capito

Piante, erbe, droghe e rimedi

Rimedi galenici: Stesura di ricette per il far
 Raccolta di erbe, elaborazione di drog

Si "annerisce" la parola o la frase da raggiungere nell'indice. Nell'esempio è <Pinte, erbe, droghe e rimedi>.

Si sceglie <Insert: Hyperlink>.



Appare una finestra nella quale si sceglie <Web Page> e si infila il nome di un Bookmark di destinazione sotto <Anchor> (àncora). Personalmente scelgo al solito le prime quattro lettere di una frase (in maiuscolo). Poi si clicca <OK>.

nde muoversi in questo campo, consiglia
 i loro sono stufti di aver imparato con fatica
 nostro caro amico Dott. Luca Milesi di Ag
 e il loro tempo è prezioso e devono vivere
 uente testo è raggruppato in cinque capito

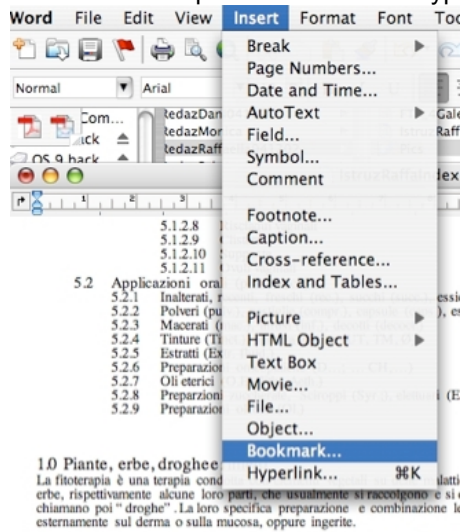
Nel testo appare in azzurro la "frase di partenza".

Finito!

Piante, erbe, droghe e rimedi

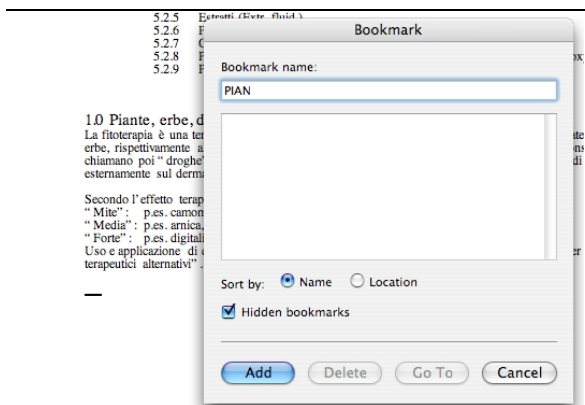
1.3) Infilare Bookmark per la voce

Bisogna fissare adesso il punto di arrivo del Hyperlink, cercando nel testo la frase di arrivo.



Dopo l'indice (lungo) scopro <1.0 Piante, erbe, ... >. Posiziono il cursore davanti alla prima cifra in modo che blinca.

Poi scelgo <Insert: Bookmark>



Appare la solita finestra <Bookmark> nella quale infilo <PIAN> e poi <Add>.

Finito!



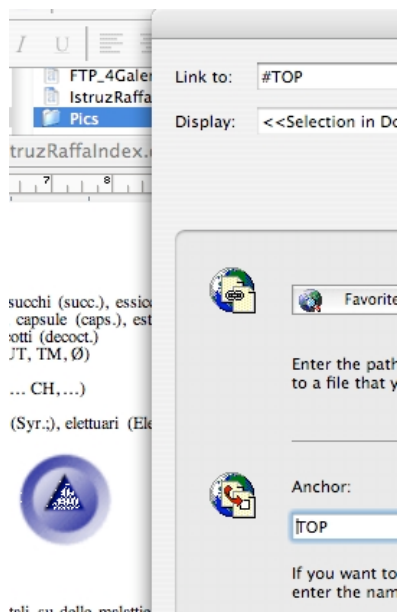
1.4) Infilare Button di ritorno all'apice

Per motivi didattici si usano per il ritorno sempre la stessa sigla. Ho scelto un "bottone"



di questo tipo per lo scopo.

Basta scegliersi l'icona e infilarla con <Copy> e <Paste> sopra titolo e al centro della riga:



Dopo si infila un Hyperlink denominato <TOP>

Finito!

Copiando un bottone che "contiene" già un Hyperlink, si risparmia di doverlo definire.

1.5) Controllo dell'opera

Fatto la navigazione "interna" si autocontrolla: Si sceglie <Web Page Preview>. Dopo un po', la pagina viene sullo schermo come Web Page. Si controlla e corregge eventualmente tutti "links" (Hyperlinks e Bookmarks) cliccandoli e controllando dove portano.

Non bestemmiare troppo. Quando furono stilate le dispense, non si pensava di portarli in Web.

