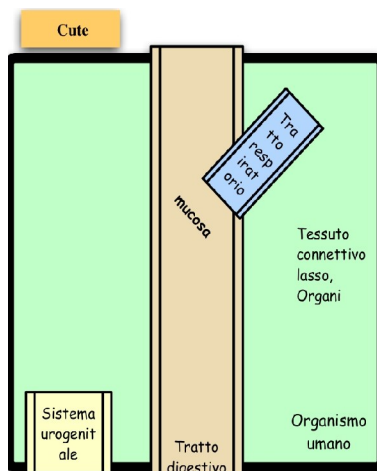


Materia medica Popolare MmP

Incontro 9

Programma serale

1 ottobre 2003
Canvetto, Lugano



Apparato tegumentario, Dermatologia

Apparato tegumentario

Dermatologia

Difese infettive e solari della cute

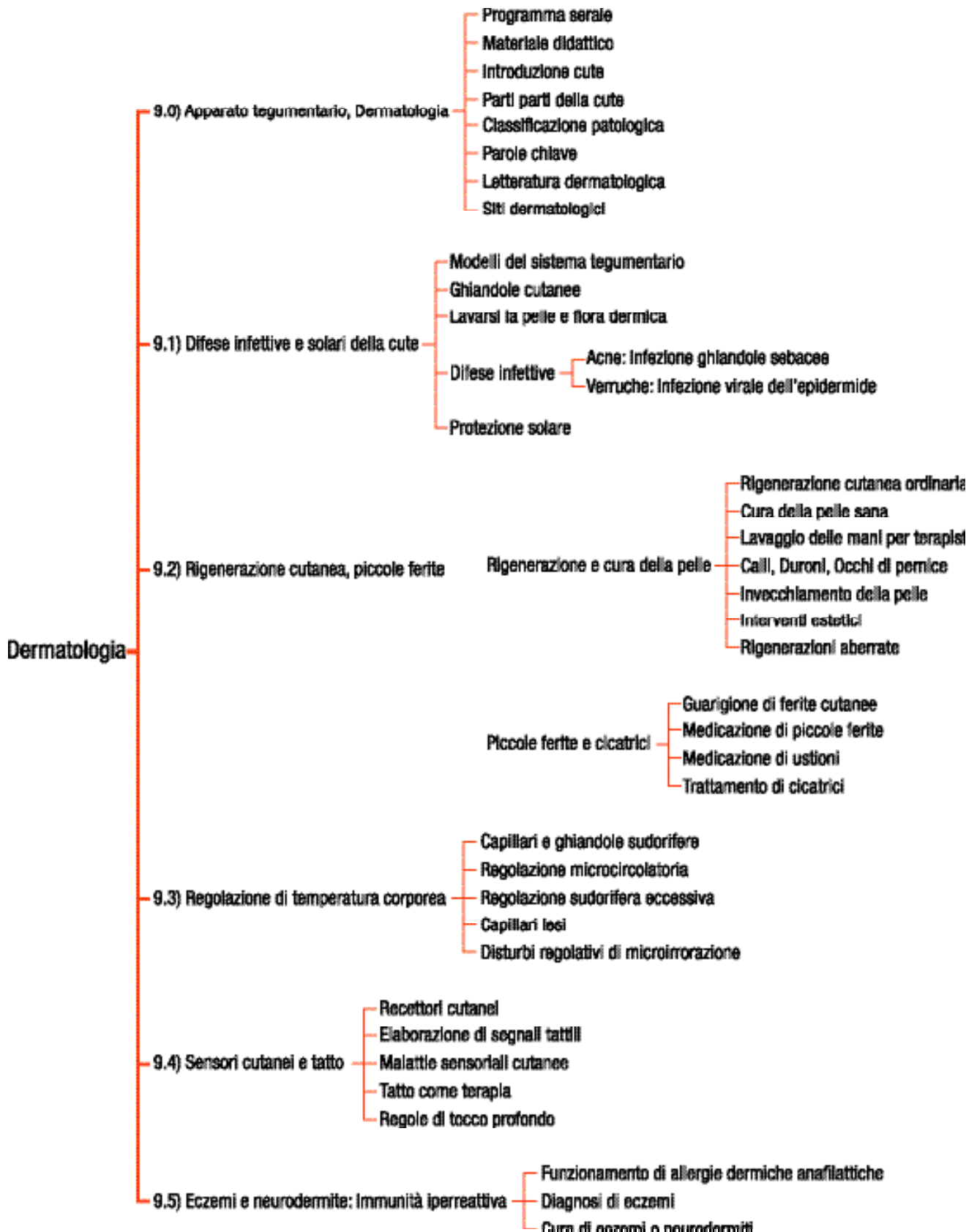
Rigenerazione cutanea, piccole ferite

Regolazione di temperatura corporea

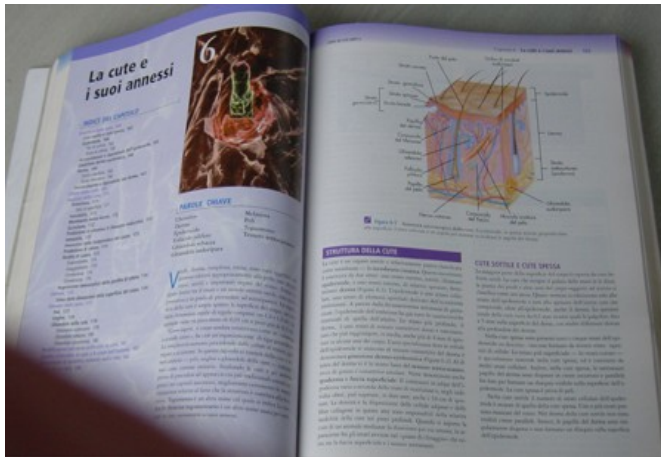
Sensori cutanei e tatto

Allergie e malattie immunitarie cutanee

Programma serale

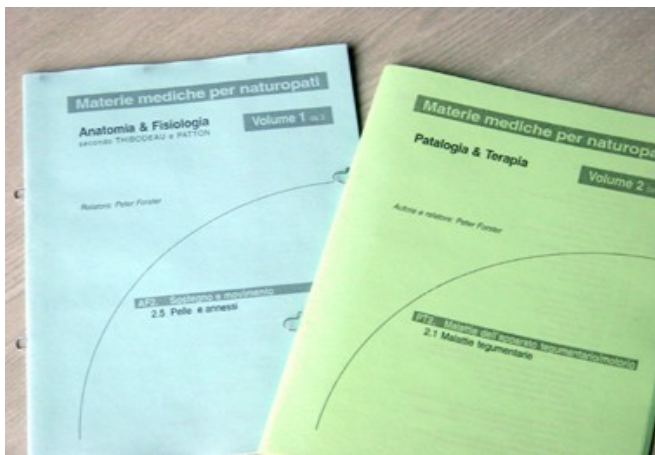


Materiale didattico

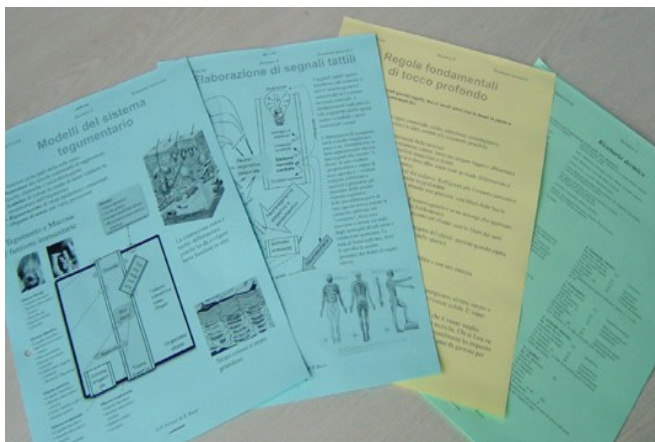


Thibodeau & Patton: Anatomia e Fisiologia

Pagine 162 ... 189



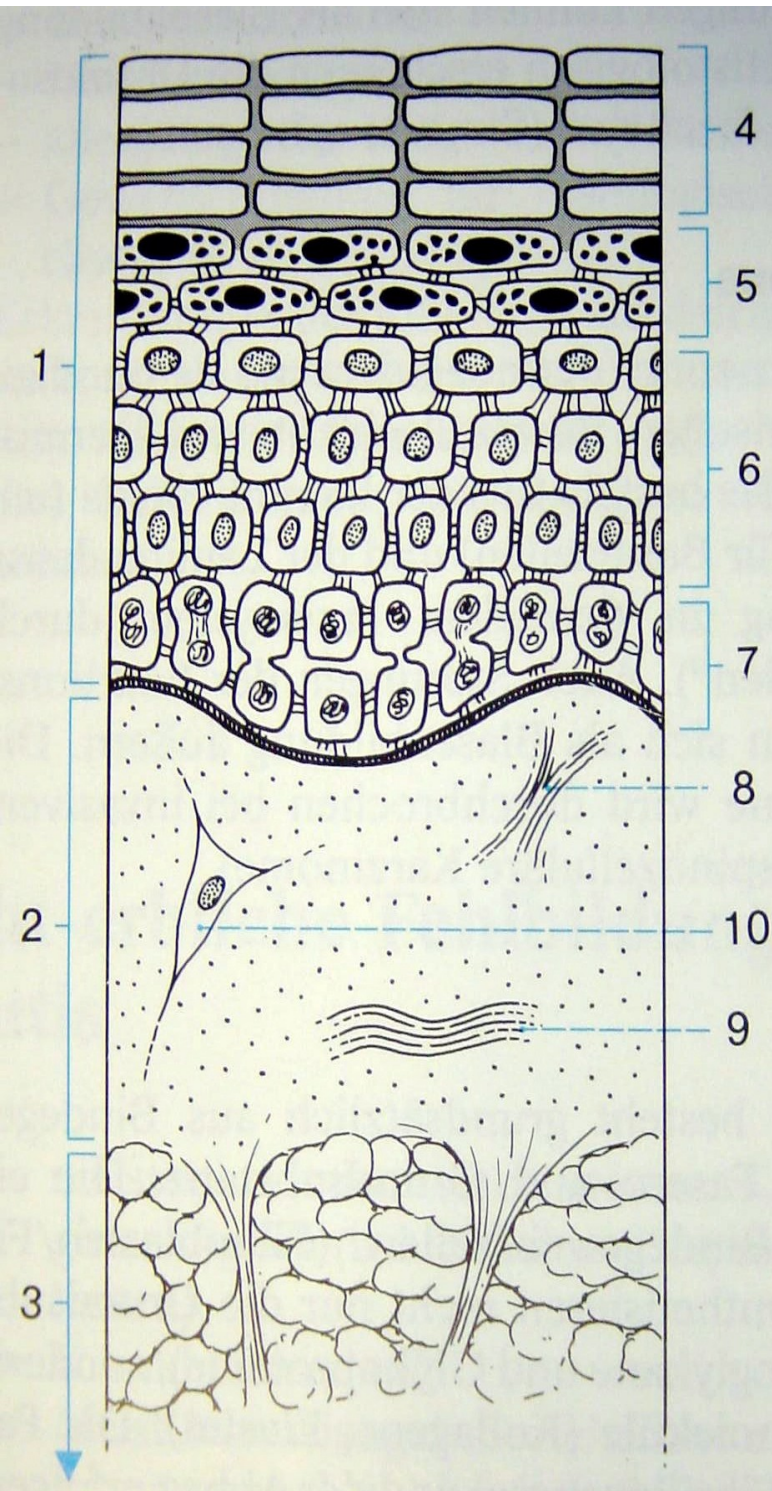
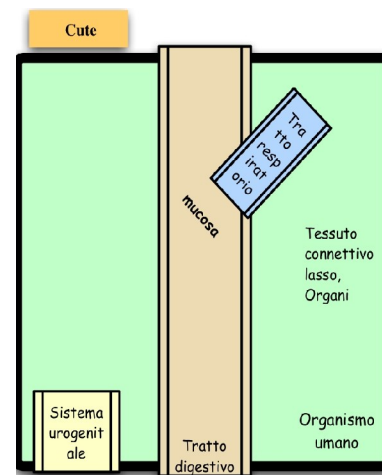
Dispense:
PT 2.1 Malattie tegumentarie
AF 2.5 Pelle e annessi



Strumenti di lavoro:

- Programma serale
- Classificazione di patologia dermatica
- Modelli del sistema tegumentario
- Struttura cutanea, guarigione di ferite
- Elaborazione di segnali tattili
- Funzionamento di allergie anafilattiche
- Regole di tocco profondo
- Ricettario dermico
- Cura di eczemi e neurodermiti

Introduzione: Cute



- 1) Epidermide
- 2) Derma
- 1) & 2) Cute
- 3) Subcute
- 4) Strato corneo
- 5) Strato granuloso
- 6) Strato spinoso
- 7) Strato germinativo
- 8) Fibre elastiche
- 9) Fibre collagene
- 10) Fibroblasto

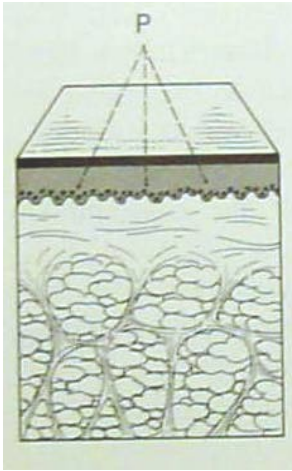
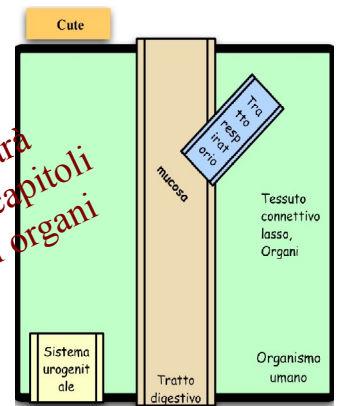
La cute consiste di uno strato cellulare fitto alla superficie e di uno strato di tessuto connettivo lasso profondo, divisi da uno strato basale.

Nello strato **germinativo** le cellule si dividono ca. ogni due settimane e crescono verso l'esterno. Verso la superficie modificano composizione e cornificano finché vengono "abrasate".

Il tessuto **connettivo** lasso sottostante porta le infrastrutture: vasi sanguigni e linfatici, nervi sensoriali e attivatori del neurovegetativo, ghiandole apocrine, ecrine, sebacee e sudorifere.

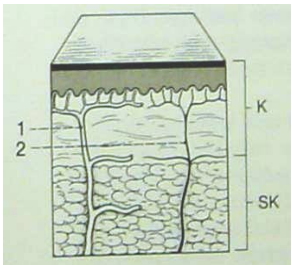
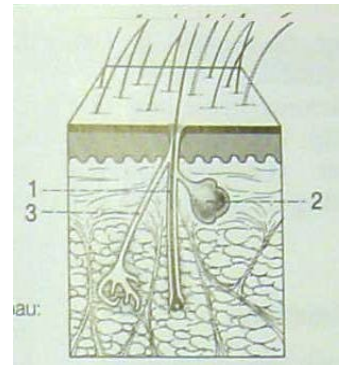
Parti della cute

La mucosa sarà trattata nei capitoli dei relativi organi



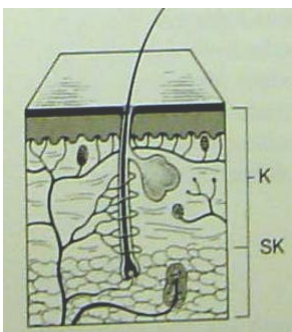
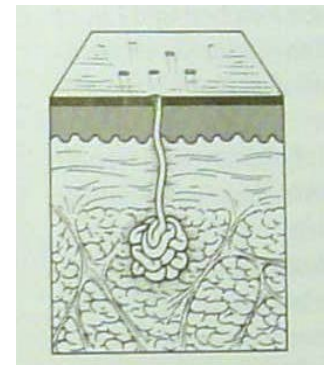
Il sistema di **pigmentazione** consiste di melanociti nello strato germinativo. Producono melanina come protezione dalla luce ultravioletta.

I **Peli** e le **Ghiandole sebacee** sono organi sensoriali, di regolazione temperatura e di formazione di una emulsione superficiale protettiva.



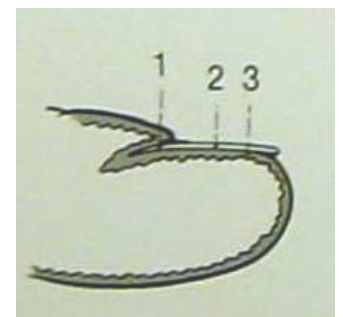
Il sistema **vasale** sanguigno e linfatico fornisce e asporta le sostanze dello strato germinativo. Gli compete la regolazione della temperatura.

Le **Ghiandole sudorifere** servono alla regolazione di temperatura e alla formazione di una emulsione superficiale protettiva.

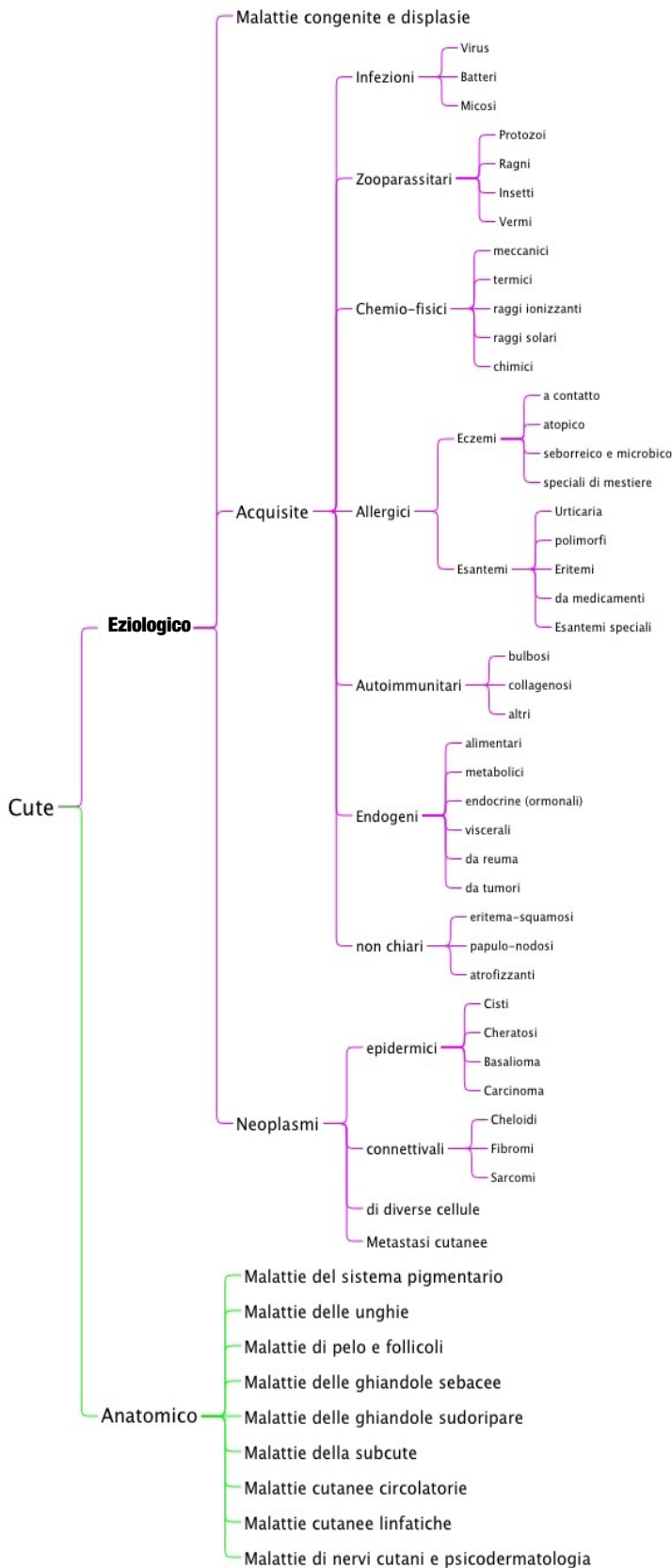


Il sistema **nervoso** sensoriale rileva segnali fisici alla superficie. Nervi motori e ghiandolari regolano l'attività dei rispettivi "organi".

Le **Unghie** danno stabilità alle ultime falangi delle dita.



Classificazione patologica



I dermatologi sono specializzati nelle malattie cutanee. Tradizionalmente trattano anche malattie delle mucosa orale e anale e malattie veneree, andrologiche.

Usano di solito una classificazione patologica come quella del grafico accanto.

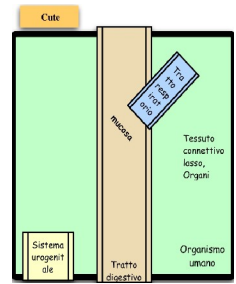
Caratterizzano una malattia sia secondo il criterio eziologico (causale) che secondo il criterio anatomico (sottosistema e/o localizzazione).

Il grafico stesso fa capire, che si tratta di una materia diagnosticamente complessissima.

Per un principiante naturopata è quindi importante non sparare giudizi ignoranti, ma approfondire l'argomento e tentare di capire il meccanismo di una determinata malattia cutanea prima di mettersi a "curare". È onorevole chiedere una diagnosi dermatologica.

Nella cura siamo almeno competitivi con i dermatologi, perché disponiamo di uno strumentario più ricco del dermatologo. Ma abbiamo successo (ogni tanto) solo se non usiamo il remedio giusto per la malattia sbagliata!

Parole chiave



Apocrina:

Ghiandola che imbecca in follicolo pilifero.

Cheratina:

Proteine corneificate.

Cute:

Parte del tegumento con superficie cornificata.

Derma:

Strato medio della cute di tessuto connettivo lasso.

Ecrina:

Ghiandola che esce sulla superficie corneificata

Epidermide:

Strato esterno della cute. Parte corneificata del tegumento.

Follicolo pilifero:

Strato germinativo “incavato” che produce un pelo.

Ghiandola sebacea:

Ghiandola apocrina (o ecrina) che produce sebo (acidi grassi).

Ghiandola sudoripara:

Ghiandola ecrina (o apocrina che secerne acqua, acido lattico, sale).

Melanina:

Proteina scura che assorbe luce.

Peli:

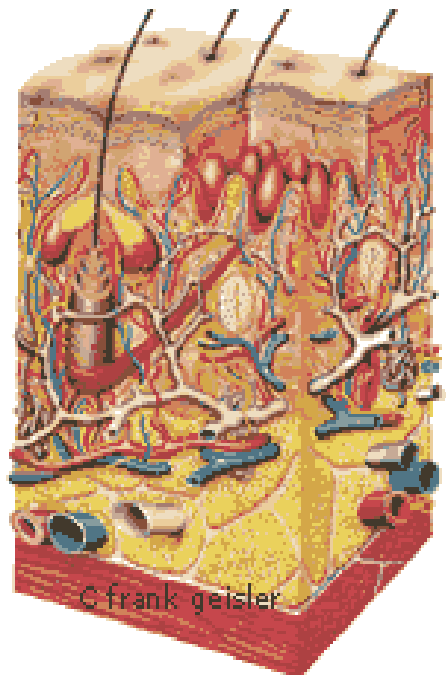
“Organi” sensoriali filiformi di cheratina.

Tegumento:

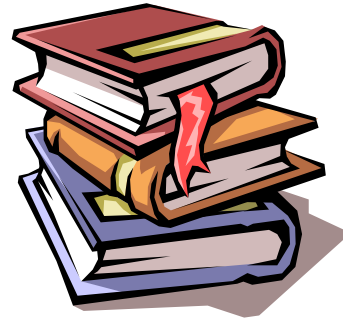
Superficie dell'organismo (cute e mucosa).

Tessuto sottocutaneo:

Connettivo adiposo per smistamento vasale e nervoso e isolamento termica.



Letteratura



Atlas für Heilpraktiker
Richter, Isolde
Urban & Schwarzenberg)
ISBN 3-437-55871-4
CHF 80.-

Lehrbuch der Phytotherapie
Weiss, R udolf Fritz
HIPPOKRATES, Stuttgart 1999
CHF 120.-

Dermatologie
Rassner, Gernot
Urban & Fischer 1997
CHF 70.70

G. ANGELINI E G. A. VENA
Manuale di Dermatologia
Società Editrice Universo - Roma, Lit. 98.000.

M. BINAZZI
Manuale di Dermatologia e Venereologia
Società Editrice Esculapio 1990, Lit. 85.000.

La ragazza che odiava gli specchi (appunti di dermatologia psicosomatica)
Bassi, Roberto
(Bollati Boringhieri)
ISBN 88-339-1008-3”

DERMATOLOGIA PER INFERMIERI PROFESSIONALI
BRESIN NADIA-LONGBARDI MARGHERITA-MOISE GIANMICHELE
CEA
€ 16,50

DERMATOLOGIA PER IL PEDIATRA
ARCANGELI FABIO; LONGO FILIPPO
CAROCCI
€ 32,00

MANUALE DI DERMATOLOGIA. PRINCIPI DI CLINICA E NURSING
STRUMIA RENATA; VENTURINI DANIELA; BALBONI FULVIA
CAROCCI
€ 19,10

Siti dermatologici

<http://www.dermatologiaonline.net/>

<http://www.salus.it/derm/index.asp>

http://www.dermis.net/index_e.htm

<http://www.m-ww.de/krankheiten/hautkrankheiten/index.html>