



Ricettario renale-urinario ← RicettariMagistrali

[HOME](#) ◊ [.php](#) ◊ [.html](#) ◊ [.pdf](#)

[Fitoterapia](#) ◊ [Ricettario](#) ◊ [Erboristeria](#) ◊ [Galenica](#)

Ricettari in MedPop: Erboristeria Galenica

[Indici](#) [Introduzioni](#) [Popolari](#) [Tradizionali](#) [Foglietti](#) [Mat.med.Pop.](#) [Fitoterapia](#) → ↓ [Fitorimedi](#) ↓

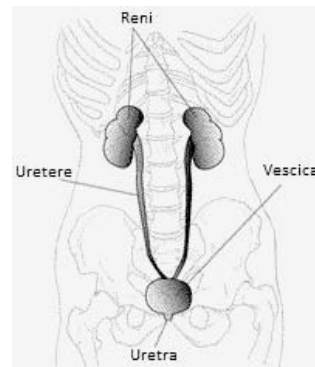
Pagine nel gruppo *RicettariMagistrali*:

[Preparazioni magistrali](#) ⓘ ◊ [Ricettario circolatorio](#) ◊ [Ricettario dermico](#) ◊ [Ricettario digestivo](#) ◊ [Ricettario genitali](#) ◊ [Ricettario locomotore](#) ◊ [Ricettario ormonale](#) ◊ [Ricettario respiratorio](#) ◊ [Ricettario nervoso - sensoriale](#) ◊

Ricettario renale-urinario indice (sopprimi)

1. [Nefriti e albuminuria](#)
2. [Nefrosi e disturbi renali in genere](#)
3. [Calcoli renali](#)
4. [Cistiti, uretriti](#)
5. [Enuresi, prostatopatia, incontinenza](#)
6. [Diuretici per diverse circostanze](#)
7. [Terapia ortomolecolare](#)
8. [Allegati](#)
 - 8.1 [Nozioni fitoterapiche](#)
 - 8.2 [Motori di ricerca](#)
 - 8.3 [Commenti](#)

P. Forster & B. Buser †



a cura di [Daniela Rüegg](#)



Fonti: [Malattie urinarie/renali](#) ◊ [Disturbi acido-alcalinici](#)

Abbreviazioni → [Abbrev.](#) | ✖ → *Cave!* velenoso, non ingerire | ⚠ → *Cave!* legge sugli stupefacenti
[Nozioni per preparati magistrali](#)

Sono trattati i seguenti argomenti:

[Nefriti e albuminuria](#) ◊ [Nefrosi e disturbi renali in genere](#) ◊ [Calcoli renali](#) ◊ [Cistiti, uretriti](#) ◊ [Enuresi, prostatopatia, incontinenza](#) ◊ [Diuretici per diverse circostanze](#) ◊ [Terapia ortomolecolare](#) ◊

1. Nefriti e albuminuria

Rp.: A) Nefrite cronica, nefrosclerosi (paliativo)			
Fol.	Orthosiph. stram.	200	(escrez. Na & NaCl)
D.S. Infusione 2 c.m. in 1l di acqua 30 min. 1 ... 3 bicchieri al giorno.			
Rp.: K) Cistite acuta			
Herb.	Solidagini virgaurea	15	(rendimento renale)
Fruct.	Petroselini	10	(diuretico)
Fol.	Menthae piperita	20	(corrigens)
m.f. Spec. D.S. tutta la quantità infusa in 1 / 2 l di acqua 20 min. Poi aggiungere 1 l di acqua. Bere la mattina in 1 / 4 d'ora.			

Rp.: A1) Nefrite cronica, nefrosclerosi (paliativo)			
Koeminett		(Iso-Werk, Regensburgo)	(Orthosiph)
D.S. 3 p.d. 3-5-10 gtt.			
Rp.: B) Nefrite acuta con anuria, disuria (impulso di urinazione)			
D.S. 3...5 giorni di digiuno con mass. 2 tazze di tè al giorno. Poi:			
Rp.: C) Albuminuria			
Infus. Herb.	Solidagini virgaureae	30 / 300	Osserv
Prep	Piant	No	Quant Osserv
D.S. 3...4 p.d. 1 c.m. (cave! solo pochi giorni).			

2. Nefrosi e disturbi renali in genere

Rp.: D) Nefrosi			
Folia	Sennae		(laxans)
Fruct.	Juniperi	aa	20 (diuretico)
Fol.	Menthae pip		(corrigens)
Rhiz.	Calami	aa	40 (amaro)
m.f. species. D.S. infuso 1 c.m. / 2 tazze 20 min.; 1 ... 2 p.d.			

Rp.: D1) Disturbi renali in genere			
Biorenal		Wulf Rabe, bid., Arzneimittel KG,	D-12107 Berlin
D.S. Secondo indicazione del produttore.			

3. Calcoli renali

D2) Coliche da calcoli renali:	
•	Bagno molto caldo.
•	Comprese calde nella regione renale.
•	Spasmolitici come: infusi Chamomillae; petasite; dioscorrea; supposte di oppio
•	Bere sufficientemente ma non troppo: bibite diuretiche come la birra.

Rp.: G) Prevenzione calcoli urati (di acido urico)	
Uralyt-U (Madaus)	citrato di sodio.
D.S. controllare e impostare l'acidità dell'urina entro pH 6.2 ... 7.0 con le strisce fornite e ingerire le dosi adatte di polvere Uralyt secondo le prescrizioni del produttore, (possibile anche con succo di 6 ... 10 limoni p.d. oppure Basica).	

Rp.: E) Sostegno escrezione calcoli:			
REPARIL		pastiglie (Madaus) (Aescin, ippocastano)	
D.S. 3 p.d. 3 pastiglie.			

Rp.: F) Spinta diuretica per escrezione calcoli			
Rad.	Taraxaci		100
Hb.	Centauri		
m.f. species. D.S. Infuso 2 c.m. su ½l acqua 10min; poi aggiungere 1l di acqua (minerale) bere la mattina entro 15 ... 20 min. La birra aiuta parecchio per chi la sopporta. (La pozione non richiede la sostituzione di potassio K: il tarassaco ne contiene in sufficienza)			

Rp.: H) Prevenzione altri tipi di calcoli (tentativo)			
Uralyt	(Rubia tinct., Echinacea, Solidago, Arnica, Equisetum, Convallaria, Magnesium phosph.)		(Madaus)
D.S. 3 p.d. 2 pastiglie per 1 mese ... 1 anno			

4. Cistiti, uretriti

Rp.: Ia) Cistite acuta

Fol. Uvae ursi 100 (antisettico vescica)

D.S. decotto: 1 c.m. / 2 tazze di acqua, cuocere fino a che rimane 1 tazza (ca. 1 / 2 ora) poi dal decotto →

Rp.: K) Cistite acuta

O.E. Santali 20

D.S. Iniziare per la durata di 1 sett. ingerendo 10 gtt. 3 x di su uno zucherino o nello yoghurt. Continuare per la durata di 2 sett. ingerendo 3 gtt. 3 x di su uno zucherino o nello yoghurt.

Rp.: M) Spasmi in cistite acuta (ricetta medica)

Prep Opii pur. 0.02 antidolorifero

Extr. Belladonnae 0.03 (spasmolitico)

D.S. Mass. suppos. q.s. ut. f. suppos. D. tal. Dos. Nr. VI
S. 1 ... 2 p.d. una supposta.

Rp.: Ib) Cistite acuta

Fl. Chamomillae 100 (antiflogistico, spasmolitico)

D.S. infusione: 1 c.t. Fl. Chamomillae 10 min. Bere 3 volte al giorno. (cave! non bere smisuratamente acqua) (cave! non in gravidanza) (cave! mass. 1 settimana).

Rp.: L) Cistite cronica (catarro cronico delle vie urinarie)

Extract. Uvae ursi fluid 20 (farmacia)

Acqua Petroselini 200 (farmacia)

D.S. 3 ... 4 p.d. 1 c.m. (10 ml) in acqua con Basica (Uralyt) (cave! bere abbondantemente; 1.5 ... 2 l p.d.) (cave! massimo 1 mese).

5. Enuresi, prostatopatia, incontinenza

Rp.: N) Enuresis nocturna

Tinct. Gentianae 30

D.S. 20 ... 30 gtt. mezzogiorno e sera.

Rp.: O) Enuresis nocturna

Tinct. Hypericis

Tinct. Rhois aromat.

Tinct. Rubiae tinct. aa ad 50

D.S. 2 p.d. 10 ... 20 gtt.

Rp.: R) Incontinenza

TM Equisiti 50

TM Rhois arom. 25

TM Agrimoniae ad 100

D.S. Diluire da 2 ... 4 pipette in un po' d'acqua tiepida e ingerire 1 volta al giorno.

Rp.: P) Enuresis nocturna

Tinct. Belladonnae

Tinct. Strychni aa ad 30

D.S. sera 5 gtt.

Rp.: Q) Disturbi di minzione, vescica irritabile, prostatopatia

Tinct. Sabal serrul.

Tinct. Rhois aromat.

Tinct. Lupuli

Tinct. Petasitis aa ad 100

D.S. 2 ... 4 p.d. 2 ml

Rp.: S) Prostatite/Incontinenza sgocc.

Tinct. Equiseti 90 diuretico silicoso

Tinct. Rhois arom. 45 tonico sfintere

Tinct. Agrimoniae 45 spasmolitico

Tinct. Sabal serr. 60 prostatacalmante

Tinct. Urtica dioica ad 300 diuretico spasmolitico

Trementina purificata 2 germicida urinario

D.S. Ingerire 3 ml (pipette) tre volte al dì diluito in acqua tiepida. (10ml per die)

6. Diuretici per diverse circostanze

I diuretici disturbano l'equilibrio elettrolitico (Cl, Na, K ...,) e promuovono l'escrezione di minerali (spec. Ca, Mg, ...) senza del resto stimolare in modo rilevante l'escrezione di tossine e di metaboliti. (è una credenza / superstizione della medicina comune). Anche la somministrazione di acqua in dosi rilevanti è diuretica e da controllare circa gli effetti di escrezione forzata di elettroliti e minerali (peso specifico e quantità giornaliera). Quando sono indicati dei diuretici, il medico professionista controlla tutto questo e sostituisce eventualmente delle smisurate perdite e squilibri.

Rp.: S) Diuretico "artritico"

Fruct.	Juniperi	stimolo reni
Fruct.	Petroselini	diuretico
Herb.	Equiseti	diuretico
Fruct.	Foeniculi	corrigens
Fol.	Menthae pip. aa	ad 200 analgesico
m.f. species D.S. infusione ... 2 c.t. / tazza 20 min. 3 p.d.		

Rp.: U) Diuretico preventivo calcoli renali

Rad.	Taraxaci	diuretico
Fruct.	Juniperi	renestimolante
Fruct.	Petroselini	diuretico
Fruct.	Anisi aa	ad 200 corrigens
m.f. Species D.S. infuso: 2 c.m. / 1 l di acqua 20 min. giornalmente bere la mattina.		

Rp.: T) Diuretico "cardiaco" (edemi, adipositas, metabolismo)

Fl.	Sambuci	escretorio
Bulb.	Scillae	aa 25 diuretico
Fruct.	Juniperi	50 diuretico
Fruct.	Carvi	50 carminativo
Fruct.	Petroselini	30 diuretico

m.f. spec. **D.S.** Infusione 2 c.m. / 1 / 2 l acqua 30 min. bere in piccole dosi durante la giornata.

In caso di prolungato o abituale uso di diuretici consiglio (per di) la somministrazione di:

- 1000 mg di calcio Ca
- 300 mg di magnesio Mg
- almeno una tazza di brodo (sodio e potassio)

7. Terapia ortomolecolare

- Nelle forme infettive servono dosi terapeutiche di MET con min. 50mg di Vit. B6.
- Nelle diverse forme disfunzionali venali possono essere di aiuto secondo il caso: B3, B6, D; Zn, Fe, Cu; omega-3 omega-6, LE; TAU, QRO, INO.
- In caso di edemi serve spesso K (cave! controindicazioni).
- Per calcoli renali servono spesso: B6; Mg; Mo; MET.

8. Allegati

8.1 Nozioni fitoterapiche

[Prefazione](#) [Terminologia galenica](#) [Sitoqrafia](#) [Bibliografia](#)



8.2 Motori di ricerca

cerca in Google Web con motore di ricerca
 Google Yahoo MSN

PopUp: è una funzione che apre una pagina indipendente delle altre sul monitor. Contiene poi i risultati della ricerca.

Ricerca in Redazione:

Pagine nel gruppo *Ricettari Magistrali*:

[Preparazioni magistrali](#) [Ricettario circolatorio](#) [Ricettario dermico](#) [Ricettario digestivo](#) [Ricettario genitali](#) [Ricettario locomotore](#) [Ricettario ormonale](#) [Ricettario respiratorio](#) [Ricettario nervoso - sensoriale](#)



8.3 [Commenti](#)

alla pagina *RicettariMagistrali / Ricettario renale-urinario*: ev. cliccare sul titolo per stilare un commento



[Enciclopedia](#) [Novità](#) [Forum](#) [Redazione](#) [CSA](#) [Immagini](#)



Originale: <http://pforster.no-ip.org/~admin/pmwiki/pmwiki.php/RicettariMagistrali/ReneUrin>
ultima modifica November 07, 2015, at 05:46 PM [Cc](#) by [P. Forster](#) nc-3.0-it